

屏東縣政府 函

地址：900219屏東縣屏東市自由路527號
承辦人：楊媚帆
電話：08-7320415#3681
傳真：08-7320185
電子信箱：a251963@oa.pthg.gov.tw

受文者：屏東縣立至正國民中學

發文日期：中華民國113年2月19日
發文字號：屏府教學字第11306363200號
速別：普通件
密等及解密條件或保密期限：

附件：如說明六 (4904980_11306363200_1_4904980_11306363200_1.pdf、
4904980_11306363200_1_4904980_11306363200_2.pdf、
4904980_11306363200_1_4904980_11306363200_3.docx、
4904980_11306363200_1_4904980_11306363200_4.xlsx、
4904980_11306363200_1_4904980_11306363200_5.xlsx、
4904980_11306363200_1_4904980_11306363200_6.xlsx、
4904980_11306363200_1_4904980_11306363200_7.docx、
4904980_11306363200_1_4904980_11306363200_8.docx、
4904980_11306363200_1_4904980_11306363200_9.pdf、
4904980_11306363200_1_4904980_11306363200_10.pdf、
4904980_11306363200_1_4904980_11306363200_11.pdf)

主旨：有關112學年度第2學期高級中等以下學校優秀原住民學生
獎學金申辦作業，請依說明辦理，請查照。

說明：

- 一、依據教育部國民及學前教育署112年9月22日臺教國署原字第1120123906號函及「教育部國民及學前教育署補助高級中等以下學校發給優秀原住民學生獎學金要點」辦理。
- 二、旨案獎學金之學生申請資格：
 - (一)具原住民身分。
 - (二)未領有其他政府機關及公營事業單位之原住民學生獎學金者。
 - (三)於前一學期改過銷過後，無小過以上之處分。

(四)已申請學業優秀獎學金同學，可同時申請才藝優秀獎學金。

三、請學校依照前揭要點規定，進行原住民資格審查，填妥申請表件依期限提出申請，逾期不予受理(郵戳為憑)，申請方式說明如下：

(一)學業優秀獎學金：

1、112學年度第2學期本縣核配名額為國小204名、國中95名及高中15名；國中小之送件人數依各校112學年定期公務報表填報原住民學生人數計算：15名；國中小之送件人數依各校112學年定期公務報表填報原住民學生人數計算：

(1)國中：未滿15人學校可送件數1件，每滿15位原住民學生可送件數1件累進計算，送件數上限10件。

(2)國小：未滿20人學校可送件數1件，每滿20位原住民學生可送件數1件累進計算，送件數上限10件。

2、學業優秀獎學金申請所備文件如下：

(1)申請名冊(請逐級用印)，電子檔請寄至承辦學校 suming1008@crps.ptc.edu.tw，檔名請標示「00學校_申請原民學業優秀獎學金」。

(2)申請書(高中學校須填妥PR值)。

(3)前一學期成績證明(須蓋關防、各科成績須列分數)。

3、請於113年3月14日(星期四)前備齊前述應備文件，郵寄至本縣春日國小(94249屏東縣春日鄉春日村春日路314號)，信封請註明「00學校申請112學年度第2學期

原住民學業優秀學生獎學金」。

(二)才藝優秀獎學金：

- 1、才藝優秀獎學金個人賽及團體賽僅能擇一申請，若同時提出申請者將取消資格。
- 2、才藝優秀獎學金申請所備文件如下：
 - (1)申請合格名冊(請逐級用印)。
 - (2)申請書。
 - (3)前一學期獎懲紀錄或證明。
 - (4)需檢附112年4月16日至113年4月15日參加教育部(含各司處)或國教署辦理之全國性個人才藝競賽、團體獎前三名獲獎等證明文件影本。
 - (5)申請團體賽特殊才藝獎學金者，請另行檢附競賽手冊。
- 3、請於113年4月26日(星期五)前，填妥相關申請資料，並備齊相關證明文件，所有資料郵寄至本縣春日國小(94249屏東縣春日鄉春日村春日路314號)，信封請註明「00學校申請112學年度第2學期原住民才藝優秀學生獎學金」。

四、請學校承辦人確實審核申請人應具有原住民身分，未具原住民身分者，則不符合申請資格。

五、本獎學金申請所需檢附之文件，若為影本需加蓋「與正本相符」與「學校承辦人職章」，學校承辦人應檢視學生初審文件之正確性及齊備性，以維護申請學生之權益。

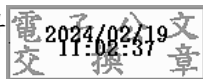
六、檢附旨案「獎學金要點」、「實施計畫」、「申請書」、「申請名冊」、「可送件數列表」及「申請相關作業錯誤

態樣」各1份，或至<https://reurl.cc/LAnyx3>下載。

七、如仍有疑問請洽臺中市立長億高級中學，學業獎學金相關問題，請洽陳先生(04)2270-4022分機108；才藝獎學金相關問題，請洽游小姐(04)2270-4022分機107。

正本：各高國中、各國小、本縣各私立高中學校

副本：本府教育處學務管理科



本案依分層負責規定授權業務主管執行

裝

線



教育部國民及學前教育署補助高級中等以下學校發給優秀原住民學生獎學金要點修正規定

- 一、教育部國民及學前教育署（以下簡稱本署）為補助高級中等以下學校（以下簡稱學校）發給優秀原住民學生（以下簡稱學生）獎學金，鼓勵學生持續努力向學，表現特殊才藝，特訂定本要點。
- 二、本要點所稱學校，指全國公、私立國民小學、國民中學、高級中等學校及學校附設之國民中學部、國民小學部。
- 三、申請本要點獎學金之學生，應符合下列資格：
 - （一）具原住民身分。
 - （二）同一學期未領有其他政府機關（構）或公營事業發給之原住民學生獎學金。
 - （三）改過、銷過或功過相抵後，無受小過以上之處分。
- 四、學校申請學生獎學金補助之項目如下：
 - （一）學業優秀獎學金。
 - （二）特殊才藝優秀獎學金：
 - 1、個人特殊才藝優秀獎學金。
 - 2、團體特殊才藝優秀獎學金。
- 五、學生符合下列各款情形之一者，得申請前點第一款學業優秀獎學金：
 - （一）高級中等學校：前一學期學業或智育成績總平均達同年級、同年級同科（組）或學程之PR七十以上，且無任何一科不及格。
 - （二）國民中學：前一學期各學習領域之各科成績達乙等以上。
 - （三）國民小學：前一學期各學習領域之各科成績達甲等以上。
- 六、學生符合下列各款情形之一者，得申請第四點第二款特殊才藝優秀獎學金：
 - （一）個人特殊才藝優秀獎學金：具有語文、科學競賽、創意競賽、音樂、美術、舞蹈、體育、技藝或其他特殊才藝，最近一年參加教育部各司、處或本署舉辦之全國性個人才藝競賽獲獎。
 - （二）團體特殊才藝優秀獎學金：參加前款類別之團體才藝競賽，獲團體獎前三名。
- 七、優秀學生獎學金金額如下：

(一)學業優秀獎學金：

- 1、高級中等學校：每人每學期新臺幣（以下同）五千元。
- 2、國民中學：每人每學期三千元。
- 3、國民小學：每人每學期二千元。

(二)特殊才藝優秀獎學金：

- 1、個人特殊才藝優秀獎學金：第一名，一萬元；第二名，八千元；第三名，五千元；第四名至第六名或佳作，三千元。
- 2、團體特殊才藝優秀獎學金：
 - (1)競賽成隊人數二人至十人：每人五千元。
 - (2)競賽成隊人數十一人至二十人：每人二千五百元。
 - (3)競賽成隊人數二十一人至三十人：每人二千元。
 - (4)競賽成隊人數三十一人以上：每人一千五百元。

八、學生申請學業優秀獎學金，應於開學後十日內填具申請書，並檢附身分證明文件及前一學期成績證明文件，向原就讀學校提出申請。

直轄市、縣（市）政府（以下簡稱地方政府）主管之學校，報各該地方政府彙整研提意見後，於每年四月十五日及十月十五日前，向本署申請補助，教育部主管之學校，於上開期限前，逕向本署申請補助，均由本署核定。

九、學生申請個人特殊才藝優秀獎學金或團體特殊才藝優秀獎學金，應填具申請書，並檢附身分證明文件及最近一年內獲獎證明文件影本，向原就讀學校申請。

地方政府主管之學校，報各該地方政府研提意見後，於每年五月十五日前，向本署申請補助，教育部主管之學校，於上開期限前，逕向本署申請補助，均由本署核定。

十、高級中等學校學生原住民身分，由學校以電子查驗系統查驗者，得免檢附第八點第一項及前點第一項身分證明文件；未能連結電子查驗系統者，學校得要求申請人提供全戶戶口名簿影本或開學前三個月內申請之其他戶籍資料證明文件。

十一、地方政府及本署於依第八點、第九點規定研提意見或核定前，得組成原住民學生學業優秀獎學金審查小組，進行實質審查及確認

受獎名單。

十二、第八點第一項及第九點第一項所稱原就讀學校，指學生畢（修）業前教育階段最後就讀學校，或轉學前之最後就讀學校。

十三、學業優秀獎學金，依學生成績平均分數高低，排列受獎順序；分數相同者，以低收入戶、無懲處紀錄、獎勵紀錄、學校推薦序，依序排序；排序相同者，增額錄取。

才藝優秀學生獎學金，於同級別內，得優先獎勵原住民族語、傳統藝能比賽或展演之項目。

十四、獎學金名額，由本署視年度預算及原住民學生之比率分配。

十五、撥款方式：

（一）教育部主管之學校：經本署審核合格後，函請各學校掣據並造具印領清冊轉發受獎生。

（二）地方政府主管之學校：經主管機關審核後，彙報掣據送本署核撥主管機關轉撥各校，由學校發予受獎生。

十六、本要點所定補助之結報，依教育部補（捐）助及委辦經費核撥結報作業要點規定辦理。

教育部主管之學校，應於計畫結束後二個月內，檢送原始憑證及相關表件，報本署辦理結案；地方政府主管之學校，應於計畫結束後二個月內，由地方政府彙整列冊，報本署辦理結案。

十七、辦理本要點業務績優人員，得由本署或地方政府敘獎。

112學年度教育部國民及學前教育署

補助高級中等以下學校發給優秀原住民學生獎學金實施計畫

一、依據「教育部國民及學前教育署補助高級中等以下學校發給優秀原住民學生獎學金要點」辦理（以下簡稱本要點）。

二、申請資格：

(一)具原住民身分。

(二)同一學期末領有其他政府機關（構）及公營事業單位發給之原住民學生獎學金者。

(三)改過、銷過或功過相抵後，無受小過以上之處分。

三、優秀學生獎學金補助項目及基準：

(一)學業優秀獎學金：

1、各級學校獎勵基準如下：

(1)就讀高級中等學校高中階段學生：前一學期學業或智育成績總平均達同年級、同年級同科（組）或學程之 PR70 以上，且無任何一科不及格者。

(2)就讀國民中學階段學生：前一學期各學習領域之各科成績達乙等以上，且無任何一科不及格者。

(3)就讀國民小學階段學生：前一學期各學習領域之各科成績甲等以上，且無任何一科不及格者。

2、符合以上資格之學生得申請獎學金，各階段獎學金金額如下：

(1)高級中等學校高中階段每人每學期新臺幣5,000元。

(2)國民中學階段每人每學期新臺幣3,000元。

(3)國民小學階段每人每學期新臺幣2,000元。

(二)個人特殊才藝優秀獎學金：

1、具有語文、科學競賽、創意競賽、音樂、美術、舞蹈、體育、技藝或

其他特殊才藝，最近一年參加教育部各司、處或本署舉辦之全國性個人人才藝競賽獲獎者。

- 2、符合以上資格之學生得申請獎學金，第1名新臺幣10,000元，第2名新臺幣8,000元，第3名新臺幣5,000元，第4至6名或佳作新臺幣3,000元。其餘獎項所對應名次獎金如下：

獎項	名次	獎金
特優、冠軍、金牌	第1名	10,000
優等、優勝、亞軍、 銀牌	第2名	8,000
甲等、季軍、銅牌	第3名	5,000
其餘未列獎項，另行經審核後認定。		

(三) 團體賽特殊才藝優秀獎學金：

- 1、具有語文、科學競賽、創意競賽、音樂、美術、舞蹈、體育、技藝或其他特殊才藝，最近一年參加教育部各司、處或本署舉辦之團體才藝競賽獲獎者，獲團體獎前3名者。
- 2、符合以上資格之學生得依下列團體賽人數核算個人獎學金：
- (1) 競賽成隊人數2至10人，個人獎學金新臺幣5,000元。
- (2) 競賽成隊人數11至20人，個人獎學金新臺幣2,500元。
- (3) 競賽成隊人數21至30人，個人獎學金新臺幣2,000元。
- (4) 競賽成隊人數31人以上者，個人獎學金新臺幣1,500元。

四、申請文件：

(一) 申請學業優秀獎學金學生請檢附以下資料：

- 1、申請書及身份證明文件。
- 2、前一學期成績證明暨獎懲紀錄（或證明）。

(二) 申請才藝優秀獎學金學生請檢附以下資料：

- 1、申請書及身份證明文件。

- 2、前一學期獎懲紀錄（或證明）。
- 3、近一年內獲獎證明文件影本（需經就讀學校完成初審核章）。
- 4、申請團體賽特殊才藝獎學金者，請另行檢附競賽手冊。

五、申請方式：

（一）學業優秀獎學金：

- 1、學生應檢附相關申請文件（附件三）向原就讀學校提出申請，由學校審查後併同申請表件及申請合格名冊（附件四），交由各主管機關複審。本署所轄學校報本署複審，直轄市及縣（市）立學校則報該主管機關複審，審查後連同上開文件，及縣（市）申請合格名冊（附件五）報本署彙整。
- 2、申請期間請依據本要點第八點之規定，第一學期請於112年10月15日前、第二學期請於113年4月15日前送交臺中市立長億高級中學（地址：臺中市太平區長億六街1號）彙整，並於信封上註明「申請高級中等以下學校原住民優秀學生獎學金」，逾期概不受理。

（二）特殊才藝優秀獎學金：學生應檢附相關申請文件向原就讀學校提出申請，由學校審查原住民資格後，併同申請表件及申請合格名冊（附件七）彙報主管機關，於113年5月15日前送交臺中市立長億高級中學（地址：臺中市太平區長億六街1號）彙整，並於信封上註明「申請高級中等以下學校原住民優秀學生獎學金」，逾期概不受理。

特殊才藝優秀獎學金個人賽及團體賽僅能擇一申請，且個人賽及團體賽均不得重複申請，若同時提出申請者將取消資格。

（三）為鼓勵優秀傑出學生，若符合上開學業及才藝優秀獎學金之資格者，可同時提出申請。

六、申請資料不齊全、申請書缺漏相關資料與簽章，或使用錯誤申請表格等情形，概不受理。

- 七、本獎學金申請所需檢附之文件，若為影本需加蓋「與正本相符」與「學校承辦人職章」，爰此，學校承辦人亦需協助學生初審文件之正確性及齊備性，以維護申請學生之權益。
- 八、本次申請作業，不用另簽切結書，在申請書中已加註該項切結說明：未領有其他政府機關及公營事業單位之原住民學生獎學金，若有偽造不實情事，願負法律責任並繳回獎學金。
- 九、有關本要點第3點申請資格中有關「同一學期未領有其他政府機關（構）及公營事業單位發給之原住民學生獎學金者」，係指不得重複領取針對原住民學生所規劃之專屬獎學金，其餘一般獎學金及清寒獎學金則非本要點重複領取所限制的範圍。
- 十、112學年度學業優秀獎學金核配名額：
- (一)112學年度名額係依據各直轄市、縣(市)政府及署轄學校111學年度各級教育階段原住民學生數之5%比例進行核配。
- (二)原住民特教學生依往年核可人數情形，核配國小1名，國中5名，高中10名。
- (三)112學年度學業優秀獎學金核配人數表(如附件八)，各學制間名額不得流用。
- (四)學業優秀獎學金之申請，各依成績總分高低排列名額，如分數相同者，則以低收入戶、無懲戒紀錄、獎勵紀錄、學校推薦序依序排序，若仍相同者則增額錄取。
- 十一、本計畫若有未盡事宜，依「教育部國民及學前教育署補助高級中等以下學校發給優秀原住民學生獎學金要點」及其他相關規定辦理。

屏東縣112學年度第2學期優秀原住民學生獎學金各校申請名冊(高中)

申請學校：		下拉式選單▽填選學校			申請獎學金人數：			0人	
序號	校名	姓名	年級 (1、2、3)	族別	前一學業 期學業 成績	智育成 績同年 級PR值	各科皆 及格者	無小過以 上之處分 (改銷後)	低收入 戶身分
1	0								
2	0								
3	0								
4	0								
5	0								
6	0								
7	0								
8	0								
9									
10									
11									

備註：

- 申請學生之身份請各校承辦人務必詳實核對(原住民身分資料留校備查，不必寄出)，表格請自行依人數增列或刪減。
- 請依學業成績高低排序，如分數相同時，請依低收入戶、無懲戒紀錄、獎勵紀錄、學校推薦序依序排序。
- 低收入身分由學校審核無需提供紙本資料。
- 各校承辦人請先將本表格電子檔寄至本案承辦人信箱彙整，並請務必留下承辦人姓名及電話。
- 應寄送紙本資料：(1)本申請名冊需用印(2)學生申請書(3)學生學期成績單。

聯絡電話及分機：

主任：

校長：

屏東縣112學年度第2學期優秀原住民學生獎學金各校申請名冊(國中)

申請學校：		下拉式選單▽填選學校						
全校原民生人數：		#N/A		可申請人數		#N/A		
申請獎學金人數：		0人		#N/A				
序號	校名	姓名	年級 (1、2、3)	族別	前一學期 學業成績	各科成績 達乙等(70) 以上	無小過 以上之處 (改銷後)	低收入 身分
1	0							
2	0							
3	0							
4	0							
5	0							
6	0							
7	0							
8	0							
9	0							
10	0							

1. 申請學生之身份請各校承辦人務必詳實核對(原住民身分資料留校備查，不必寄出)，表格請自行依人數增列或刪減。
2. 請依學業成績高低排序，如分數相同時，請依低收入戶、無懲戒紀錄、獎勵紀錄、學校推薦序依序排序。
3. 低收入身分由學校審核無需提供紙本資料。
4. 各校承辦人請先將本表格電子檔寄至本案承辦人信箱彙整，並請務必留下承辦人姓名及電話。
5. 應寄送紙本資料：(1)本申請名冊需用印(2)學生申請書(3)學生學期成績單

承辦人：

聯絡電話及分機：

主任：

校長：

112學年度第2學期原住民學業優秀獎學金國中可送件數列表(國中)

112學年國教署核定補助名額

95

總計可送件數142人

NO	鄉鎮	學校	班級數	112原民生總人數 (全校)	可送件數 (註)	備註
1	屏東市	大同高中國中部	26	53	4	
2	屏東市	明正國中	61	154	10	
3	屏東市	中正國中	51	85	6	
4	屏東市	公正國中	9	3	1	
5	屏東市	鶴聲國中	20	39	3	
6	屏東市	至正國中	18	37	3	
7	屏東市	陸興高中國中部	6	19	2	
8	屏東市	屏榮高中國中部	2	1	1	
9	九如鄉	九如國中	14	2	1	
10	內埔鄉	內埔國中	14	44	3	
11	內埔鄉	崇文國中	11	83	6	
12	內埔鄉	美和高中國中部	16	50	4	
13	竹田鄉	竹田國中	8	7	1	
14	牡丹鄉	牡丹國中	3	51	4	
15	車城鄉	車城國中	9	42	3	
16	里港鄉	里港國中	20	10	1	
17	佳冬鄉	佳冬國中	6	10	1	
18	來義鄉	來義高中(國中部)	10	200	10	
19	東港鎮	東港高中(國中部)	38	22	2	
20	東港鎮	東新國中	13	5	1	
21	枋寮鄉	枋寮高中(國中部)	19	145	10	
22	林邊鄉	林邊國中	16	8	1	
23	長治鄉	長治國中	11	5	1	
24	長治鄉	崇華高中(國中部)	2	1	1	
25	南州鄉	南州國中	4	1	1	
26	恆春鎮	恆春國中	23	64	5	
27	崁頂鄉	南榮國中	33	50	4	
28	泰武鄉	泰武國中	6	104	7	
29	琉球鄉	琉球國中	8	2	1	
30	高樹鄉	高樹國中	9	34	3	
31	高樹鄉	高泰國中	8	59	4	
32	新埤鄉	新埤國中	3	1	1	
33	新園鄉	新園國中	15	17	2	
34	獅子鄉	獅子國中	3	34	3	
35	萬丹鄉	萬新國中	14	4	1	
36	萬丹鄉	萬丹國中	22	3	1	
37	萬巒鄉	萬巒國中	13	50	4	
38	滿州鄉	滿州國中	4	39	3	
39	瑪家鄉	瑪家國中	10	150	10	
40	潮州鎮	潮州國中	24	89	6	
41	潮州鎮	光春國中	12	26	2	
42	麟洛鄉	麟洛國中	8	31	3	
43	鹽埔鄉	鹽埔國中	13	9	1	

註:

1. 原民生人數未滿15人學校可送件數1件，每滿15位原民生可送件數1件累進計算，送件數上限10件。
2. 可送件數不同獲獎核定數，仍需以本案審查委員會審查結果為主。

學制	縣轄學校	班級數	NO
國中	大同高中(國中部)	26	1
國中	枋寮高中(國中部)	19	2
國中	來義高中(國中部)	10	3
國中	東港高中(國中部)	38	4
國中	明正國中	61	5
國中	中正國中	51	6
國中	公正國中	9	7
國中	鶴聲國中	20	8
國中	至正國中	18	9
國中	潮州國中	24	10
國中	光春國中	12	11
國中	東新國中	13	12
國中	恆春國中	23	13
國中	萬丹國中	22	14
國中	萬新國中	14	15
國中	長治國中	11	16
國中	麟洛國中	8	17
國中	九如國中	14	18
國中	里港國中	20	19
國中	鹽埔國中	13	20
國中	高樹國中	9	21
國中	高泰國中	8	22
國中	萬巒國中	13	23
國中	內埔國中	14	24
國中	崇文國中	11	25
國中	竹田國中	8	26
國中	新埤國中	3	27
國中	新園國中	15	28
國中	林邊國中	16	29
國中	南州國中	4	30
國中	佳冬國中	6	31
國中	琉球國中	8	32
國中	車城國中	9	33
國中	滿州國中	4	34
國中	瑪家國中	10	35
國中	泰武國中	6	36

國中	獅子國中	3
國中	牡丹國中	3
國中	南榮國中(代用國中)	33
國小	中正國小	33
國小	仁愛國小	50
國小	海豐國小	11
國小	公館國小	18
國小	大同國小	6
國小	鶴聲國小	47
國小	凌雲國小	6
國小	勝利國小	23
國小	歸來國小	8
國小	前進國小	6
國小	唐榮國小	9
國小	民和國小	18
國小	建國國小	6
國小	復興國小	22
國小	忠孝國小	30
國小	和平國小	24
國小	信義國小	28
國小	瑞光國小	10
國小	崇蘭國小	37
國小	民生國小	12
國小	潮州國小	25
國小	光春國小	18
國小	光華國小	27
國小	四林國小	6
國小	潮南國小	6
國小	潮東國小	6
國小	潮昇國小	20
國小	潮和國小	19
國小	東港國小	18
國小	東隆國小	25
國小	海濱國小	6
國小	以栗國小	10
國小	大潭國小	6
國小	東興國小	19
國小	東光國小	30
國小	恆春國小	25
國小	南灣分校	6
國小	僑勇國小	18
國小	大光國小	6
國小	水泉國小	6

37

38

39

國小	龍泉分校	6
國小	大平國小	6
國小	墾丁國小	6
國小	鵝鑾分校	6
國小	山海國小	6
國小	萬丹國小	30
國小	竹林分校	6
國小	新庄國小	12
國小	興華國小	6
國小	新興國小	6
國小	社皮國小	18
國小	廣安國小	6
國小	興化國小	6
國小	四維國小	20
國小	長興國小	19
國小	繁華國小	12
國小	德協國小	6
國小	麟洛國小	12
國小	九如國小	19
國小	後庄國小	6
國小	惠農國小	6
國小	三多國小	6
國小	里港國小	16
國小	載興國小	6
國小	土庫國小	6
國小	三和國小	6
國小	塔樓國小	6
國小	玉田國小	18
國小	鹽埔國小	12
國小	仕絨國小	6
國小	高朗國小	6
國小	新圍國小	14
國小	彭厝國小	6
國小	振興國小	6
國小	高樹國小	12
國小	舊寮國小	6
國小	新豐國小	6
國小	田子國小	6
國小	新南國小	6
國小	泰山國小	6
國小	大路關國小	6
國小	萬巒國小	10
國小	五溝國小	10
國小	佳佐國小	9
國小	中興分校	6

國小	赤山國小	6
國小	內埔國小	19
國小	僑智國小	6
國小	崇文國小	12
國小	新生國小	6
國小	榮華國小	6
國小	黎明國小	12
國小	泰安國小	6
國小	東勢國小	6
國小	豐田國小	14
國小	富田國小	6
國小	隘寮國小	6
國小	東寧國小	16
國小	育英分校	6
國小	竹田國小	9
國小	西勢國小	6
國小	大明國小	6
國小	新埤國小	6
國小	大成國小	6
國小	萬隆國小	6
國小	餉潭國小	6
國小	枋寮國小	6
國小	僑德國小	13
國小	建興國小	18
國小	東海國小	6
國小	新園國小	12
國小	仙吉國小	12
國小	烏龍國小	12
國小	港西國小	6
國小	鹽洲國小	12
國小	瓦瑤國小	6
國小	崁頂國小	6
國小	港東國小	6
國小	力社國小	6
國小	林邊國小	12
國小	仁和國小	10
國小	竹林國小	6
國小	崎峰國小	6
國小	水利國小	6
國小	南州國小	6
國小	同安國小	6
國小	溪北國小	12
國小	佳冬國小	12
國小	塭子國小	6
國小	昌隆國小	6

國小	玉光國小	9
國小	羌園國小	6
國小	琉球國小	6
國小	天南國小	6
國小	全德國小	6
國小	白沙國小	6
國小	車城國小	7
國小	溫泉分校	6
國小	射寮分校	6
國小	滿州國小	6
國小	長樂國小	6
國小	永港國小	6
國小	楓港國小	6
國小	加祿國小	6
國小	枋山分校	6
國小	地磨兒國小	6
國小	德文分校	6
國小	青山國小	6
國小	青葉國小	6
國小	口社國小	6
國小	賽嘉國小	6
國小	佳義國小	10
國小	北葉國小	6
國小	長榮百合國小	6
國小	霧台國小	6
國小	勵古百合分校	6
國小	武潭國小	6
國小	平和分校	6
國小	佳平分校	6
國小	泰武國小	6
國小	萬安國小	6
國小	來義國小	6
國小	望嘉國小	6
國小	文樂國小	6
國小	南和國小	6
國小	古樓國小	6
國小	春日國小	6
國小	力里國小	6
國小	古華國小	6
國小	士文分校	6
國小	楓林國小	6
國小	丹路國小	6
國小	內獅國小	6
國小	草埔國小	6
國小	石門國小	6

國小	高士國小	6
國小	牡丹分校	6
國小	牡丹國小	6

縣轄學校	班級數
大同高中(國中部)	26
枋寮高中(國中部)	19
來義高中(國中部)	10
東港高中(國中部)	38
明正國中	61
中正國中	51
公正國中	9
鶴聲國中	20
至正國中	18
潮州國中	24
光春國中	12
東新國中	13
恆春國中	23
萬丹國中	22
萬新國中	14
長治國中	11
麟洛國中	8
九如國中	14
里港國中	20
鹽埔國中	13
高樹國中	9
高泰國中	8
萬巒國中	13
內埔國中	14
崇文國中	11
竹田國中	8
新埤國中	3
新園國中	15
林邊國中	16
南州國中	4
佳冬國中	6
琉球國中	8
車城國中	9
滿州國中	4
瑪家國中	10
泰武國中	6

NO

	學校	班級數
1	大同高中(國中部)	26
2	明正國中	61
3	中正國中	51
4	公正國中	9
5	鶴聲國中	20
6	至正國中	18
7	陸興高中國中部	6
8	屏榮高中國中部	2
9	九如國中	14
10	內埔國中	14
11	崇文國中	11
12	美和高中國中部	16
13	竹田國中	8
14	牡丹國中	3
15	車城國中	9
16	里港國中	20
17	佳冬國中	6
18	來義高中(國中部)	10
19	東港高中(國中部)	38
20	東新國中	13
21	枋寮高中(國中部)	19
22	林邊國中	16
23	長治國中	11
24	崇華高中(國中部)	2
25	南州國中	4
26	恆春國中	23
27	南榮國中	33
28	泰武國中	6
29	琉球國中	8
30	高樹國中	9
31	高泰國中	8
32	新埤國中	3
33	新園國中	15
34	獅子國中	3
35	萬新國中	14
36	萬丹國中	22

獅子國中	3
牡丹國中	3
南榮國中(代用國中)	33

37	萬巒國中	13
38	滿州國中	4
39	瑪家國中	10
40	潮州國中	24
41	光春國中	12
42	麟洛國中	8
43	鹽埔國中	13

屏東縣112學年度第2學期優秀原住民學生獎學金各校申請名冊(國小)

申請學校：		下拉式選單▽填選學校						
全校原民生人數：		#N/A		可申請人數		#N/A		
申請獎學金人數：		0人		#N/A				
序號	校名	姓名	年級	族別	前一學業 前期成績	各科成績 達甲等(80) 以上	無小過 以上之處 (改銷後)	低收入 身分
1	0							
2	0							
3	0							
4	0							
5	0							
6	0							
7	0							
8	0							
9	0							
10	0							

備註：

- 申請學生之身份請各校承辦人務必詳實核對(原住民身分資料留校備查，不必寄出)，表格請自行依人數增列或刪減。
- 請依學業成績高低排序，如分數相同時，請依低收入戶、無懲戒紀錄、獎勵紀錄、學校推薦序依序排序。
- 低收入身分由學校審核無需提供紙本資料。
- 各校承辦人請先將本表格電子檔寄至本案承辦人信箱彙整，並請務必留下承辦人姓名及電話。
- 應寄送紙本資料：(1)本申請名冊需用印(2)學生申請書(3)學生學期成績單。

承辦人：

聯絡電話及分機：

主任：

校長：

112學年度第2學期原住民學業優秀獎學金各校可送件數列表(國小)

112學年國教署核定補助名額

204

可送件數總計298人

項次	鄉鎮	學校	班級數	112原民生總人數(全校)	可送件數(註)	備註
1	屏東市	中正國小	33	29	2	
2	屏東市	仁愛國小	50	95	5	
3	屏東市	公館國小	18	10	1	
4	屏東市	鶴聲國小	47	67	4	
5	屏東市	凌雲國小	6	6	1	
6	屏東市	勝利國小	23	66	4	
7	屏東市	歸來國小	8	10	1	
8	屏東市	前進國小	6	6	1	
9	屏東市	唐榮國小	9	13	1	
10	屏東市	民和國小	18	45	3	
11	屏東市	復興國小	22	40	2	
12	屏東市	忠孝國小	30	58	3	
13	屏東市	和平國小	24	57	3	
14	屏東市	瑞光國小	10	36	2	
15	屏東市	崇蘭國小	37	70	4	
16	屏東市	民生國小	12	37	2	
17	屏東市	海豐國小	11	10	1	
18	屏東市	大同國小	6	12	1	
19	屏東市	建國國小	6	5	1	
20	屏東市	信義國小	28	25	2	
21	九如鄉	九如國小	19	9	1	
22	九如鄉	惠農國小	6	1	1	
23	九如鄉	三多國小	6	4	1	
24	九如鄉	後庄國小	6	3	1	
25	三地門鄉	地磨兒國小	12	138	7	
26	三地門鄉	青山國小	6	46	3	
27	三地門鄉	青葉國小	6	38	2	
28	三地門鄉	口社國小	6	54	3	
29	三地門鄉	賽嘉國小	6	43	3	
30	內埔鄉	內埔國小	19	45	3	
31	內埔鄉	崇文國小	12	19	1	
32	內埔鄉	黎明國小	12	130	7	
33	內埔鄉	泰安國小	6	4	1	
34	內埔鄉	東勢國小	6	3	1	
35	內埔鄉	豐田國小	14	9	1	
36	內埔鄉	東寧國小	22	33	2	
37	內埔鄉	僑智國小	6	0	0	
38	內埔鄉	新生國小	6	14	1	
39	內埔鄉	榮華國小	6	5	1	
40	內埔鄉	富田國小	6	3	1	
41	內埔鄉	隘寮國小	6	11	1	
42	竹田鄉	竹田國小	9	1	1	

112學年度第2學期原住民學業優秀獎學金各校可送件數列表(國小)

112學年國教署核定補助名額

204

可送件數總計298人

項次	鄉鎮	學校	班級數	112原民生總人數(全校)	可送件數(註)	備註
43	竹田鄉	大明國小	6	2	1	
44	牡丹鄉	石門國小	6	79	4	
45	牡丹鄉	高士國小	6	44	3	
46	牡丹鄉	牡丹國小	12	71	4	
47	車城鄉	車城國小	19	29	2	
48	里港鄉	里港國小	16	4	1	
49	里港鄉	玉田國小	18	8	1	
50	里港鄉	三和國小	6	2	1	
51	里港鄉	載興國小	6	0	0	
52	里港鄉	土庫國小	6	0	0	
53	里港鄉	塔樓國小	6	0	0	
54	佳冬鄉	佳冬國小	12	11	1	
55	佳冬鄉	昌隆國小	6	0	0	
56	佳冬鄉	玉光國小	9	6	1	
57	佳冬鄉	西勢國小	6	0	0	
58	佳冬鄉	水利國小	6	1	1	
59	佳冬鄉	塏子國小	6	1	1	
60	佳冬鄉	羌園國小	6	2	1	
61	來義鄉	望嘉國小	6	63	4	
62	來義鄉	文樂國小	6	53	3	
63	來義鄉	南和國小	6	69	4	
64	來義鄉	來義國小	6	127	7	
65	來義鄉	古樓國小	6	56	3	
66	東港鎮	東港國小	18	3	1	
67	東港鎮	東隆國小	25	8	1	
68	東港鎮	以栗國小	10	1	1	
69	東港鎮	海濱國小	6	3	1	
70	東港鎮	東興國小	19	3	1	
71	東港鎮	東光國小	30	7	1	
72	東港鎮	大潭國小	6	0	0	
73	枋山鄉	楓港國小	6	10	1	
74	枋山鄉	加祿國小	12	2	1	
75	枋寮鄉	枋寮國小	6	29	2	
76	枋寮鄉	僑德國小	13	66	4	
77	枋寮鄉	東海國小	6	8	1	
78	枋寮鄉	建興國小	18	90	5	
79	林邊鄉	林邊國小	12	3	1	
80	林邊鄉	仁和國小	10	1	1	
81	林邊鄉	崎峰國小	6	1	1	
82	林邊鄉	竹林國小	6	0	0	
83	長治鄉	長興國小	19	14	1	
84	長治鄉	繁華國小	12	8	1	

112學年度第2學期原住民學業優秀獎學金各校可送件數列表(國小)

112學年國教署核定補助名額

204

可送件數總計298人

項次	鄉鎮	學校	班級數	112原民生總人數(全校)	可送件數(註)	備註
85	長治鄉	德協國小	6	0	0	
86	長治鄉	崇華國小	6	0	0	
87	南州鄉	南州國小	6	1	1	
88	南州鄉	同安國小	6	4	1	
89	恆春鎮	恆春國小	31	41	3	
89	南州鄉	溪北國小	12	2	1	
90	恆春鎮	僑勇國小	18	41	3	
91	恆春鎮	水泉國小	12	2	1	
92	恆春鎮	大平國小	6	20	1	
93	恆春鎮	墾丁國小	12	3	1	
94	恆春鎮	大光國小	6	4	1	
95	恆春鎮	山海國小	6	0	0	
96	春日鄉	春日國小	6	80	4	
97	春日鄉	古華國小	12	52	3	
98	春日鄉	力里國小	6	95	5	
99	崁頂鄉	崁頂國小	6	3	1	
100	崁頂鄉	力社國小	6	3	1	
101	崁頂鄉	港東國小	6	4	1	
102	泰武鄉	武潭國小	18	168	9	
103	泰武鄉	泰武國小	6	87	5	
104	泰武鄉	萬安國小	6	86	5	
105	琉球鄉	琉球國小	6	4	1	
106	琉球鄉	天南國小	6	0	0	
107	琉球鄉	全德國小	6	0	0	
108	琉球鄉	白沙國小	6	0	0	
109	高樹鄉	高樹國小	12	51	3	
110	高樹鄉	新豐國小	6	2	1	
111	高樹鄉	泰山國小	6	39	2	
112	高樹鄉	新南國小	6	1	1	
113	高樹鄉	舊寮國小	6	1	1	
114	高樹鄉	田子國小	6	2	1	
115	高樹鄉	大路關國中小	6	1	1	
116	新埤鄉	新埤國小	6	3	1	
117	新埤鄉	餉潭國小	6	5	1	
118	新埤鄉	萬隆國小	6	9	1	
119	新埤鄉	大成國小	6	1	1	
120	新園鄉	烏龍國小	12	7	1	
121	新園鄉	鹽洲國小	12	6	1	
122	新園鄉	新園國小	12	5	1	
123	新園鄉	仙吉國小	12	3	1	
124	新園鄉	瓦瑤國小	6	0	0	
125	新園鄉	港西國小	6	0	0	

112學年度第2學期原住民學業優秀獎學金各校可送件數列表(國小)

112學年國教署核定補助名額

204

可送件數總計298人

項次	鄉鎮	學校	班級數	112原民生總人數(全校)	可送件數(註)	備註
126	獅子鄉	楓林國小	6	26	2	
127	獅子鄉	草埔國小	6	31	2	
128	獅子鄉	丹路國小	6	31	2	
129	獅子鄉	內獅國小	6	74	4	
130	萬丹鄉	萬丹國小	36	5	1	
131	萬丹鄉	新庄國小	12	1	1	
132	萬丹鄉	社皮國小	18	9	1	
133	萬丹鄉	廣安國小	6	1	1	
134	萬丹鄉	四維國小	20	0	0	
135	萬丹鄉	新興國小	6	1	1	
136	萬丹鄉	興華國小	6	0	0	
137	萬丹鄉	興化國小	6	0	0	
138	萬巒鄉	萬巒國小	10	11	1	
139	萬巒鄉	五溝國小	10	14	1	
140	萬巒鄉	赤山國小	6	3	1	
141	萬巒鄉	佳佐國小	15	21	2	
142	滿州鄉	滿州國小	6	20	1	
143	滿州鄉	長樂國小	6	35	2	
144	滿州鄉	永港國小	6	10	1	
145	瑪家鄉	佳義國小	10	150	8	
146	瑪家鄉	北葉國小	6	112	6	
147	瑪家鄉	長榮百合國小	6	126	7	
148	潮州鎮	光春國小	18	29	2	
149	潮州鎮	光華國小	27	95	5	
150	潮州鎮	潮東國小	6	18	1	
151	潮州鎮	潮昇國小	20	77	4	
152	潮州鎮	潮和國小	19	49	3	
153	潮州鎮	潮州國小	25	56	3	
154	潮州鎮	四林國小	6	1	1	
155	潮州鎮	潮南國小	6	2	1	
156	霧臺鄉	霧臺國小	12	107	6	
157	麟洛鄉	麟洛國小	12	9	1	
158	鹽埔鄉	鹽埔國小	12	5	1	
159	鹽埔鄉	仕絨國小	6	3	1	
160	鹽埔鄉	高朗國小	6	1	1	
161	鹽埔鄉	新圍國小	14	7	1	
162	鹽埔鄉	振興國小	6	1	1	
163	鹽埔鄉	彭厝國小	6	0	0	

4,172

298

註:

1. 原民生人數未滿15人學校可送件數1件, 每滿15位原民生可送件數1件累進計算, 送件數上限10件。
2. 可送件數不同獲獎核定數, 仍需以本案審查委員會審查結果為主。

項次	鄉鎮	學校	班級數
1	屏東市	中正國小	33
2	屏東市	仁愛國小	50
3	屏東市	公館國小	18
4	屏東市	鶴聲國小	47
5	屏東市	凌雲國小	6
6	屏東市	勝利國小	23
7	屏東市	歸來國小	8
8	屏東市	前進國小	6
9	屏東市	唐榮國小	9
10	屏東市	民和國小	18
11	屏東市	復興國小	22
12	屏東市	忠孝國小	30
13	屏東市	和平國小	24
14	屏東市	瑞光國小	10
15	屏東市	崇蘭國小	37
16	屏東市	民生國小	12
17	屏東市	海豐國小	11
18	屏東市	大同國小	6
19	屏東市	建國國小	6
20	屏東市	信義國小	28
21	九如鄉	九如國小	19
22	九如鄉	惠農國小	6
23	九如鄉	三多國小	6
24	九如鄉	後庄國小	6
25	三地門鄉	地磨兒國小	12
26	三地門鄉	青山國小	6
27	三地門鄉	青葉國小	6
28	三地門鄉	口社國小	6
29	三地門鄉	賽嘉國小	6
30	內埔鄉	內埔國小	19
31	內埔鄉	崇文國小	12
32	內埔鄉	黎明國小	12
33	內埔鄉	泰安國小	6
34	內埔鄉	東勢國小	6
35	內埔鄉	豐田國小	14
36	內埔鄉	東寧國小	22

37	內埔鄉	僑智國小	6
38	內埔鄉	新生國小	6
39	內埔鄉	榮華國小	6
40	內埔鄉	富田國小	6
41	內埔鄉	隘寮國小	6
42	竹田鄉	竹田國小	9
43	竹田鄉	大明國小	6
44	牡丹鄉	石門國小	6
45	牡丹鄉	高士國小	6
46	牡丹鄉	牡丹國小	12
47	車城鄉	車城國小	19
48	里港鄉	里港國小	16
49	里港鄉	玉田國小	18
50	里港鄉	三和國小	6
51	里港鄉	載興國小	6
52	里港鄉	土庫國小	6
53	里港鄉	塔樓國小	6
54	佳冬鄉	佳冬國小	12
55	佳冬鄉	昌隆國小	6
56	佳冬鄉	玉光國小	9
57	佳冬鄉	西勢國小	6
58	佳冬鄉	水利國小	6
59	佳冬鄉	塏子國小	6
60	佳冬鄉	羌園國小	6
61	來義鄉	望嘉國小	6
62	來義鄉	文樂國小	6
63	來義鄉	南和國小	6
64	來義鄉	來義國小	6
65	來義鄉	古樓國小	6
66	東港鎮	東港國小	18
67	東港鎮	東隆國小	25
68	東港鎮	以栗國小	10
69	東港鎮	海濱國小	6
70	東港鎮	東興國小	19
71	東港鎮	東光國小	30
72	東港鎮	大潭國小	6
73	枋山鄉	楓港國小	6

74	枋山鄉	加祿國小	12
75	枋寮鄉	枋寮國小	6
76	枋寮鄉	僑德國小	13
77	枋寮鄉	東海國小	6
78	枋寮鄉	建興國小	18
79	林邊鄉	林邊國小	12
80	林邊鄉	仁和國小	10
81	林邊鄉	崎峰國小	6
82	林邊鄉	竹林國小	6
83	長治鄉	長興國小	19
84	長治鄉	繁華國小	12
85	長治鄉	德協國小	6
86	長治鄉	崇華國小	6
87	南州鄉	南州國小	6
88	南州鄉	同安國小	6
89	恆春鎮	恆春國小	31
89	南州鄉	溪北國小	12
90	恆春鎮	僑勇國小	18
91	恆春鎮	水泉國小	12
92	恆春鎮	大平國小	6
93	恆春鎮	墾丁國小	12
94	恆春鎮	大光國小	6
95	恆春鎮	山海國小	6
96	春日鄉	春日國小	6
97	春日鄉	古華國小	12
98	春日鄉	力里國小	6
99	崁頂鄉	崁頂國小	6
100	崁頂鄉	力社國小	6
101	崁頂鄉	港東國小	6
102	泰武鄉	武潭國小	18
103	泰武鄉	泰武國小	6
104	泰武鄉	萬安國小	6
105	琉球鄉	琉球國小	6
106	琉球鄉	天南國小	6
107	琉球鄉	全德國小	6
108	琉球鄉	白沙國小	6
109	高樹鄉	高樹國小	12

110	高樹鄉	新豐國小	6
111	高樹鄉	泰山國小	6
112	高樹鄉	新南國小	6
113	高樹鄉	舊寮國小	6
114	高樹鄉	田子國小	6
115	高樹鄉	大路關國中小	6
116	新埤鄉	新埤國小	6
117	新埤鄉	餉潭國小	6
118	新埤鄉	萬隆國小	6
119	新埤鄉	大成國小	6
120	新園鄉	烏龍國小	12
121	新園鄉	鹽洲國小	12
122	新園鄉	新園國小	12
123	新園鄉	仙吉國小	12
124	新園鄉	瓦瑤國小	6
125	新園鄉	港西國小	6
126	獅子鄉	楓林國小	6
127	獅子鄉	草埔國小	6
128	獅子鄉	丹路國小	6
129	獅子鄉	內獅國小	6
130	萬丹鄉	萬丹國小	36
131	萬丹鄉	新庄國小	12
132	萬丹鄉	社皮國小	18
133	萬丹鄉	廣安國小	6
134	萬丹鄉	四維國小	20
135	萬丹鄉	新興國小	6
136	萬丹鄉	興華國小	6
137	萬丹鄉	興化國小	6
138	萬巒鄉	萬巒國小	10
139	萬巒鄉	五溝國小	10
140	萬巒鄉	赤山國小	6
141	萬巒鄉	佳佐國小	15
142	滿州鄉	滿州國小	6
143	滿州鄉	長樂國小	6
144	滿州鄉	永港國小	6
145	瑪家鄉	佳義國小	10
146	瑪家鄉	北葉國小	6

147	瑪家鄉	長榮百合國小	6
148	潮州鎮	光春國小	18
149	潮州鎮	光華國小	27
150	潮州鎮	潮東國小	6
151	潮州鎮	潮昇國小	20
152	潮州鎮	潮和國小	19
153	潮州鎮	潮州國小	25
154	潮州鎮	四林國小	6
155	潮州鎮	潮南國小	6
156	霧臺鄉	霧臺國小	12
157	麟洛鄉	麟洛國小	12
158	鹽埔鄉	鹽埔國小	12
159	鹽埔鄉	仕絨國小	6
160	鹽埔鄉	高朗國小	6
161	鹽埔鄉	新圍國小	14
162	鹽埔鄉	振興國小	6
163	鹽埔鄉	彭厝國小	6

NO	縣轄學校	班級數
25	九如國小	19
139	力里國小	6
96	力社國小	6
148	三多國小	6
47	三和國小	6
126	口社國小	6
46	土庫國小	6
115	大平國小	6
113	大光國小	6
5	大同國小	6
73	大成國小	6
71	大明國小	6
43	大路關國小	6
84	大潭國小	6
112	山海國小	6
1	中正國小	33
142	丹路國小	6
55	五溝國小	10
98	仁和國小	10
2	仁愛國小	50
58	內埔國小	19
143	內獅國小	6
4	公館國小	18
91	天南國小	6
135	文樂國小	6
101	水利國小	6
114	水泉國小	12
32	仕絨國小	6
86	仙吉國小	12
83	以栗國小	10
122	加祿國小	12
128	北葉國小	6
140	古華國小	12
137	古樓國小	6
51	四林國小	6
152	四維國小	20

162	民生國小	12
12	民和國小	18
120	永港國小	6
158	玉田國小	18
109	玉光國小	9
161	瓦礫國小	6
40	田子國小	6
93	白沙國小	6
145	石門國小	6
49	光春國小	18
50	光華國小	27
92	全德國小	6
103	同安國小	6
123	地磨兒國小	12
69	竹田國小	9
99	竹林國小	6
70	西勢國小	6
147	牡丹國小	12
57	赤山國小	6
117	車城國小	19
44	里港國小	16
105	佳冬國小	12
56	佳佐國小	15
127	佳義國小	10
133	來義國小	6
16	和平國小	24
15	忠孝國小	30
108	昌隆國小	6
159	東光國小	30
79	東海國小	6
80	東港國小	18
81	東隆國小	25
66	東勢國小	6
153	東寧國小	22
156	東興國小	19
76	枋寮國小	6
97	林邊國小	12

130	武潭國小	18
21	社皮國小	18
107	羌園國小	6
163	長榮百合國小	6
119	長樂國小	6
28	長興國小	19
124	青山國小	6
125	青葉國小	6
149	信義國小	28
10	前進國小	6
102	南州國小	6
136	南和國小	6
13	建國國小	6
78	建興國小	18
26	後庄國小	6
110	恆春國小	31
138	春日國小	6
7	凌雲國小	6
11	唐榮國小	9
94	崁頂國小	6
36	振興國小	6
42	泰山國小	6
65	泰安國小	6
131	泰武國小	6
82	海濱國小	6
3	海豐國小	11
87	烏龍國小	12
90	琉球國小	6
144	草埔國小	6
146	高士國小	6
33	高朗國小	6
37	高樹國小	12
60	崇文國小	12
151	崇蘭國小	37
100	崎峰國小	6
134	望嘉國小	6
8	勝利國小	23

68	富田國小	6
35	彭厝國小	6
14	復興國小	22
27	惠農國小	6
88	港西國小	6
95	港東國小	6
157	塔樓國小	6
106	塭子國小	6
61	新生國小	6
18	新庄國小	12
41	新南國小	6
72	新埤國小	6
34	新圍國小	14
85	新園國小	12
20	新興國小	6
39	新豐國小	6
141	楓林國小	6
121	楓港國小	6
104	溪北國小	12
150	瑞光國小	10
17	萬丹國小	36
132	萬安國小	6
74	萬隆國小	6
54	萬巒國小	10
45	載興國小	6
64	隘寮國小	6
111	僑勇國小	18
59	僑智國小	6
77	僑德國小	13
62	榮華國小	6
118	滿州國小	6
75	餉潭國小	6
22	廣安國小	6
30	德協國小	6
48	潮州國小	25
155	潮和國小	19
154	潮昇國小	20

53	潮東國小	6
52	潮南國小	6
63	黎明國小	12
116	墾丁國小	12
23	興化國小	6
19	興華國小	6
29	繁華國小	12
160	賽嘉國小	6
9	歸來國小	8
38	舊寮國小	6
67	豐田國小	14
129	霧臺國小	12
6	鶴聲國小	47
24	麟洛國小	12
89	鹽洲國小	12
31	鹽埔國小	12

教育部國民及學前教育署補助高級中等以下學校原住民優秀學生獎學金

申請書

申請項目：才藝優秀獎學金

申請人姓名	身分證統一編號	生日	聯絡電話
		年 月 日	
就讀學校學校全銜		年 級	科 系
□個人單項	參賽名稱		
	主辦單位		
	獲獎成績		
	獲獎日期		
□團體賽	參賽名稱		
	主辦單位		
	成隊人數		
	獲獎成績		
	獲獎日期		
<p><u>未領有其他政府機關及公營事業單位之原住民學生獎學金，若有偽造不實情事，願負法律責任並繳回獎學金。</u></p>			
申請人：		申請日期： 年 月 日	
<p>請檢附以下文件：<input type="checkbox"/>身份證明文件 <input type="checkbox"/>前一學期獎懲紀錄（或證明） <input type="checkbox"/>近一年內獲獎證明文件影本 <input type="checkbox"/>競賽手冊（參加團體賽者務必檢附）</p>			
學校初審決議： <input type="checkbox"/> 合格 <input type="checkbox"/> 不合格		承辦人：	

教育部國民及學前教育署補助高級中等學校原住民優秀學生獎學金

(學校全銜) 申請合格名冊

申請項目：才藝優秀獎學金

編號	姓名	競賽獲獎成績 (如：000 比賽個人賽第一名/000 比賽團體賽第一名)	備註

學校初審人員	單位主管	校長
教育局(處)複審人員		單位主管

說明：本表由各學校填寫初審合格學生名冊，並經學校主管核章後，併同申請書及檢附資料提出申請，本署所轄學校直接函送承辦學校(台中市立長億高級中學)；直轄市及縣(市)立學校函送教育局(處)彙整複審後，由教育局(處)函送承辦學校(台中市立長億高級中學)，未經教育局(處)逕送承辦學校者，予以退件。

112學年度第2學期原住民學業優秀獎學金各校可送件數列表(國小)

112學年國教署核定補助名額

204

可送件數總計298人

項次	鄉鎮	學校	班級數	112原民生總人數(全校)	可送件數(註)	備註
1	屏東市	中正國小	33	29	2	
2	屏東市	仁愛國小	50	95	5	
3	屏東市	公館國小	18	10	1	
4	屏東市	鶴聲國小	47	67	4	
5	屏東市	凌雲國小	6	6	1	
6	屏東市	勝利國小	23	66	4	
7	屏東市	歸來國小	8	10	1	
8	屏東市	前進國小	6	6	1	
9	屏東市	唐榮國小	9	13	1	
10	屏東市	民和國小	18	45	3	
11	屏東市	復興國小	22	40	2	
12	屏東市	忠孝國小	30	58	3	
13	屏東市	和平國小	24	57	3	
14	屏東市	瑞光國小	10	36	2	
15	屏東市	崇蘭國小	37	70	4	
16	屏東市	民生國小	12	37	2	
17	屏東市	海豐國小	11	10	1	
18	屏東市	大同國小	6	12	1	
19	屏東市	建國國小	6	5	1	
20	屏東市	信義國小	28	25	2	
21	九如鄉	九如國小	19	9	1	
22	九如鄉	惠農國小	6	1	1	
23	九如鄉	三多國小	6	4	1	
24	九如鄉	後庄國小	6	3	1	
25	三地門鄉	地磨兒國小	12	138	7	
26	三地門鄉	青山國小	6	46	3	
27	三地門鄉	青葉國小	6	38	2	
28	三地門鄉	口社國小	6	54	3	
29	三地門鄉	賽嘉國小	6	43	3	
30	內埔鄉	內埔國小	19	45	3	
31	內埔鄉	崇文國小	12	19	1	
32	內埔鄉	黎明國小	12	130	7	
33	內埔鄉	泰安國小	6	4	1	
34	內埔鄉	東勢國小	6	3	1	
35	內埔鄉	豐田國小	14	9	1	
36	內埔鄉	東寧國小	22	33	2	
37	內埔鄉	僑智國小	6	0	0	
38	內埔鄉	新生國小	6	14	1	
39	內埔鄉	榮華國小	6	5	1	
40	內埔鄉	富田國小	6	3	1	
41	內埔鄉	隘寮國小	6	11	1	
42	竹田鄉	竹田國小	9	1	1	
43	竹田鄉	大明國小	6	2	1	
44	牡丹鄉	石門國小	6	79	4	

112學年度第2學期原住民學業優秀獎學金各校可送件數列表(國小)

112學年國教署核定補助名額

204

可送件數總計298人

項次	鄉鎮	學校	班級數	112原民生總人數(全校)	可送件數(註)	備註
45	牡丹鄉	高士國小	6	44	3	
46	牡丹鄉	牡丹國小	12	71	4	
47	車城鄉	車城國小	19	29	2	
48	里港鄉	里港國小	16	4	1	
49	里港鄉	玉田國小	18	8	1	
50	里港鄉	三和國小	6	2	1	
51	里港鄉	載興國小	6	0	0	
52	里港鄉	土庫國小	6	0	0	
53	里港鄉	塔樓國小	6	0	0	
54	佳冬鄉	佳冬國小	12	11	1	
55	佳冬鄉	昌隆國小	6	0	0	
56	佳冬鄉	玉光國小	9	6	1	
57	佳冬鄉	西勢國小	6	0	0	
58	佳冬鄉	水利國小	6	1	1	
59	佳冬鄉	塹子國小	6	1	1	
60	佳冬鄉	羌園國小	6	2	1	
61	來義鄉	望嘉國小	6	63	4	
62	來義鄉	文樂國小	6	53	3	
63	來義鄉	南和國小	6	69	4	
64	來義鄉	來義國小	6	127	7	
65	來義鄉	古樓國小	6	56	3	
66	東港鎮	東港國小	18	3	1	
67	東港鎮	東隆國小	25	8	1	
68	東港鎮	以栗國小	10	1	1	
69	東港鎮	海濱國小	6	3	1	
70	東港鎮	東興國小	19	3	1	
71	東港鎮	東光國小	30	7	1	
72	東港鎮	大潭國小	6	0	0	
73	枋山鄉	楓港國小	6	10	1	
74	枋山鄉	加祿國小	12	2	1	
75	枋寮鄉	枋寮國小	6	29	2	
76	枋寮鄉	僑德國小	13	66	4	
77	枋寮鄉	東海國小	6	8	1	
78	枋寮鄉	建興國小	18	90	5	
79	林邊鄉	林邊國小	12	3	1	
80	林邊鄉	仁和國小	10	1	1	
81	林邊鄉	崎峰國小	6	1	1	
82	林邊鄉	竹林國小	6	0	0	
83	長治鄉	長興國小	19	14	1	
84	長治鄉	繁華國小	12	8	1	
85	長治鄉	德協國小	6	0	0	
86	長治鄉	崇華國小	6	0	0	
87	南州鄉	南州國小	6	1	1	
88	南州鄉	同安國小	6	4	1	

112學年度第2學期原住民學業優秀獎學金各校可送件數列表(國小)

112學年國教署核定補助名額

204

可送件數總計298人

項次	鄉鎮	學校	班級數	112原民生總人數(全校)	可送件數(註)	備註
89	恆春鎮	恆春國小	31	41	3	
89	南州鄉	溪北國小	12	2	1	
90	恆春鎮	僑勇國小	18	41	3	
91	恆春鎮	水泉國小	12	2	1	
92	恆春鎮	大平國小	6	20	1	
93	恆春鎮	墾丁國小	12	3	1	
94	恆春鎮	大光國小	6	4	1	
95	恆春鎮	山海國小	6	0	0	
96	春日鄉	春日國小	6	80	4	
97	春日鄉	古華國小	12	52	3	
98	春日鄉	力里國小	6	95	5	
99	崁頂鄉	崁頂國小	6	3	1	
100	崁頂鄉	力社國小	6	3	1	
101	崁頂鄉	港東國小	6	4	1	
102	泰武鄉	武潭國小	18	168	9	
103	泰武鄉	泰武國小	6	87	5	
104	泰武鄉	萬安國小	6	86	5	
105	琉球鄉	琉球國小	6	4	1	
106	琉球鄉	天南國小	6	0	0	
107	琉球鄉	全德國小	6	0	0	
108	琉球鄉	白沙國小	6	0	0	
109	高樹鄉	高樹國小	12	51	3	
110	高樹鄉	新豐國小	6	2	1	
111	高樹鄉	泰山國小	6	39	2	
112	高樹鄉	新南國小	6	1	1	
113	高樹鄉	舊寮國小	6	1	1	
114	高樹鄉	田子國小	6	2	1	
115	高樹鄉	大路關國中小	6	1	1	
116	新埤鄉	新埤國小	6	3	1	
117	新埤鄉	餉潭國小	6	5	1	
118	新埤鄉	萬隆國小	6	9	1	
119	新埤鄉	大成國小	6	1	1	
120	新園鄉	烏龍國小	12	7	1	
121	新園鄉	鹽洲國小	12	6	1	
122	新園鄉	新園國小	12	5	1	
123	新園鄉	仙吉國小	12	3	1	
124	新園鄉	瓦瑤國小	6	0	0	
125	新園鄉	港西國小	6	0	0	
126	獅子鄉	楓林國小	6	26	2	
127	獅子鄉	草埔國小	6	31	2	
128	獅子鄉	丹路國小	6	31	2	
129	獅子鄉	內獅國小	6	74	4	
130	萬丹鄉	萬丹國小	36	5	1	
131	萬丹鄉	新庄國小	12	1	1	

112學年度第2學期原住民學業優秀獎學金各校可送件數列表(國小)

112學年國教署核定補助名額

204

可送件數總計298人

項次	鄉鎮	學校	班級數	112原民生總人數(全校)	可送件數(註)	備註
132	萬丹鄉	社皮國小	18	9	1	
133	萬丹鄉	廣安國小	6	1	1	
134	萬丹鄉	四維國小	20	0	0	
135	萬丹鄉	新興國小	6	1	1	
136	萬丹鄉	興華國小	6	0	0	
137	萬丹鄉	興化國小	6	0	0	
138	萬巒鄉	萬巒國小	10	11	1	
139	萬巒鄉	五溝國小	10	14	1	
140	萬巒鄉	赤山國小	6	3	1	
141	萬巒鄉	佳佐國小	15	21	2	
142	滿州鄉	滿州國小	6	20	1	
143	滿州鄉	長樂國小	6	35	2	
144	滿州鄉	永港國小	6	10	1	
145	瑪家鄉	佳義國小	10	150	8	
146	瑪家鄉	北葉國小	6	112	6	
147	瑪家鄉	長榮百合國小	6	126	7	
148	潮州鎮	光春國小	18	29	2	
149	潮州鎮	光華國小	27	95	5	
150	潮州鎮	潮東國小	6	18	1	
151	潮州鎮	潮昇國小	20	77	4	
152	潮州鎮	潮和國小	19	49	3	
153	潮州鎮	潮州國小	25	56	3	
154	潮州鎮	四林國小	6	1	1	
155	潮州鎮	潮南國小	6	2	1	
156	霧臺鄉	霧臺國小	12	107	6	
157	麟洛鄉	麟洛國小	12	9	1	
158	鹽埔鄉	鹽埔國小	12	5	1	
159	鹽埔鄉	仕絨國小	6	3	1	
160	鹽埔鄉	高朗國小	6	1	1	
161	鹽埔鄉	新圍國小	14	7	1	
162	鹽埔鄉	振興國小	6	1	1	
163	鹽埔鄉	彭厝國小	6	0	0	

4,172

298

註：

1. 原民生人數未滿15人學校可送件數1件，每滿15位原民生可送件數1件累進計算，送件數上限10件。
2. 可送件數不同獲獎核定數，仍需以本案審查委員會審查結果為主。

112學年度第2學期原住民學業優秀獎學金國中可送件數列表(國中)

112學年國教署核定補助名額

95

總計可送件數142人

NO	鄉鎮	學校	班級數	112原民生總人數(全校)	可送件數(註)	備註
1	屏東市	大同高中國中部	26	53	4	
2	屏東市	明正國中	61	154	10	
3	屏東市	中正國中	51	85	6	
4	屏東市	公正國中	9	3	1	
5	屏東市	鶴聲國中	20	39	3	
6	屏東市	至正國中	18	37	3	
7	屏東市	陸興高中國中部	6	19	2	
8	屏東市	屏榮高中國中部	2	1	1	
9	九如鄉	九如國中	14	2	1	
10	內埔鄉	內埔國中	14	44	3	
11	內埔鄉	崇文國中	11	83	6	
12	內埔鄉	美和高中國中部	16	50	4	
13	竹田鄉	竹田國中	8	7	1	
14	牡丹鄉	牡丹國中	3	51	4	
15	車城鄉	車城國中	9	42	3	
16	里港鄉	里港國中	20	10	1	
17	佳冬鄉	佳冬國中	6	10	1	
18	來義鄉	來義高中(國中部)	10	200	10	
19	東港鎮	東港高中(國中部)	38	22	2	
20	東港鎮	東新國中	13	5	1	
21	枋寮鄉	枋寮高中(國中部)	19	145	10	
22	林邊鄉	林邊國中	16	8	1	
23	長治鄉	長治國中	11	5	1	
24	長治鄉	崇華高中(國中部)	2	1	1	
25	南州鄉	南州國中	4	1	1	
26	恆春鎮	恆春國中	23	64	5	
27	崁頂鄉	南榮國中	33	50	4	
28	泰武鄉	泰武國中	6	104	7	
29	琉球鄉	琉球國中	8	2	1	
30	高樹鄉	高樹國中	9	34	3	
31	高樹鄉	高泰國中	8	59	4	
32	新埤鄉	新埤國中	3	1	1	
33	新園鄉	新園國中	15	17	2	
34	獅子鄉	獅子國中	3	34	3	
35	萬丹鄉	萬新國中	14	4	1	
36	萬丹鄉	萬丹國中	22	3	1	
37	萬巒鄉	萬巒國中	13	50	4	
38	滿州鄉	滿州國中	4	39	3	
39	瑪家鄉	瑪家國中	10	150	10	
40	潮州鎮	潮州國中	24	89	6	
41	潮州鎮	光春國中	12	26	2	
42	麟洛鄉	麟洛國中	8	31	3	
43	鹽埔鄉	鹽埔國中	13	9	1	

1,843

142

註:

1. 原民生人數未滿15人學校可送件數1件，每滿15位原民生可送件數1件累進計算，送件數上限10件。
2. 可送件數不等同獲獎核定數，仍需以本案審查委員會審查結果為主。

高中以下學校發給優秀原住民學生獎學金申請相關作業錯誤態樣 112.12.20

序號	項目	錯誤態樣	正確做法
1	申請資格	同一學期已領有屏東縣原住民文教協會辦理「屏東縣原住民清寒優秀學生獎助學金」，或其他縣市辦理同性質獎學金之學生申請本獎學金。	1. 具原住民身分。 2. 同一學期未領有其他政府機關（構）或公營事業發給之原住民學生獎學金。
2	學業優秀獎學金成績認定與申請	國一、高一新生由目前就讀學校申請。	1. 依前一學期學業成績單為準。 2. 112年6月畢業學生成績達標者，應至原畢業學校提出申請。
3		當學期轉學生由目前就讀學校申請。	當學期轉學生應由轉學前之最後就讀學校申請。
4	特殊才藝優秀獎學金參加『競賽』認定	1. 競賽日期非最近一年內。 2. 競賽主辦單位非「教育部各司、處或國教署」。 3. 「教育部各司、處或國教署」同意之相關競賽，不能列入。	1. 競賽(獎狀)日期區間：112年4月16日至113年4月15日。 2. 競賽主辦單位：教育部各司、處或國教署舉辦之全國性競賽。
5	特殊才藝優秀獎學金申請	於第一學期9月送件申請。	一年申請一次，下學期(開學2週內發文)4月第4個週五前提出申請。
6	申請書	送件人數超過上限	每校原民生人數未滿15人學校可送件數1件，每滿15位原民生可送件數1件累進計算，送件數上限10件。
7		檢附證件不齊全或多檢附資料	1. 前一學期學業成績單，高中學生應有PR值資料。 2. 前一學期獎懲紀錄或證明。(國小階段無紀錄可不提供) 3. 原民身分由學校檢核，不必檢附身分證明文件紙本資料。
8		申請書學生未簽名、學校承辦及主管未核章	請老師使用公文所附新版申請名冊，請依序完成申請學生資料填寫。
9	送件程序	未Email「申請名冊(Excel檔)」給本案承辦人	請依公文說明將「申請名冊(Excel檔)」Email給本案承辦人。
10		只Email電子檔，卻未寄送申請書等紙本資料給承辦人	「申請名冊(Excel檔)」與紙本資料皆需交付與承辦人。