

# 屏東縣立至正國民中學 115 年度員工協助方案實施計畫

## 壹、依據

- 一、行政院所屬及地方機關學校員工協助方案。
- 二、屏東縣政府暨所屬機關學校員工協助方案。
- 三、屏東縣政府員工協助方案 115 年度「屏 Team 給力 攜手前行」實施計畫。

## 貳、目標

- 一、以人為本，落實人性關懷，發現並協助員工解決可能影響工作效能之相關問題，使其能以健康的身心投身職場，提升服務效能。
- 二、藉由多樣化的協助措施，建立全人關懷服務網絡，營造溫暖關懷的工作環境，以及互動良好之組織文化，進而提高團隊凝聚力及整體發展競爭力。

參、實施對象：本校全體教職員工。

肆、實施時程：115 年 1 月 1 日至 115 年 12 月 31 日止。

## 伍、實施方式

### 一、訂定年度推動計畫

依據本校前一年度推動情形及本年需求調查結果，針對性別、身心障礙、年齡、年資、管理職等不同群體及對象，按其個別差異需求，訂定年度實施計畫及規劃相關服務措施及活動。

### 二、成立『員工關懷小組』，建立員工關懷通報制度：

(一)由本校各主管擔任小組成員，設置 EAP 專線(08-7666394#16)，提供適切諮詢資源、安排關懷服務，協助來電者解決問題，並設有專用信箱(x963816@oa2.pthg.gov.tw)，與同仁線上或面對面談心紓解同仁就工作、心理或生活上等不同面向之壓力，本校同仁可就上述相關問題先行予以處理若較為嚴重或需更進一步處理者，將轉介專業之諮商心理師或相關機構，予以處理。

(二)對於同仁發生結婚、治喪、因公受傷、國家考試及格、重大優秀事

蹟等需協助或慶賀事項時，由各單位通報窗口主動通報人事室，提供相關協助，各項補助、慰問金及差假等亦能協助辦理。

### 三、宣傳推廣及轉介服務

- (一)利用本校網站、公告欄、各式會議及活動等多重管道，提供全體教職員員工協助方案資訊及各種協助資源等，使同仁遭遇問題時，願意尋求專業機構(人員)協助。
- (二)提供健康、心理、法律、醫療諮詢及其他協助之轉介服務等相關資源訊息，並結合運用相關資訊平台，供同仁運用。

### 陸、服務範圍及內容

#### 一、工作面-職涯服務(針對不同差異需求人員提供關懷措施)

##### (一)多元領域研習

辦理及薦送同仁參加各項專業知能及生活技能等多元課程，以增進專業能力並強化創意思維。

##### (二)新進人員協助計畫

- 1、提供縣府新進員工生活指南，如屏東在地美食地圖、租屋、交通資訊及住宅補貼等攻略，使其快速適應環境。
- 2、自行舉辦或遴薦新進同仁參加縣府舉辦之各項新進人員訓練，協助新進教職員瞭解學校組織文化及相關權利義務。
- 3、由本校資深或經驗豐富人員擔任新進人員輔導員，透過「師徒制」的帶領方式，使其迅速適應職場生活。

##### (三)實施管理建議及績效面談機制

- 1、由校長不定期召集單位主管面談，傾聽工作管理及職域環境之建議，列入管理決策參考，並針對工作目標、績效、改善方法及其他工作問題進行了解與意見交流，增進主管與部屬間相互回饋及對機關之認同感。
- 2、視需要提供個人或團隊組織管理諮詢，協助主管釐清角色定位，提升對同仁的覺察敏銳度，並藉由校內各項活動，拉近主管與教職員工距離，營造高關懷的友善職場。

#### (四)落實性別平等

依據多元性別需求遴薦同仁參加多元性別教育課程，瞭解不同性別者觀點與處境，培養員工具備性別敏感度的觀念，並協助其達成生活實踐需求，相關需求服務及協助措施並扣合落實推動性別平等綱領。(附件一)

#### (五)身心障礙支持服務

瞭解身心障礙同仁需求，辦理或薦送參加照護課程，提供輔具、心理支持及辦公空間規劃等服務，以提升自我認知，適應職場。

#### (六)高齡或擬退人員關懷措施

協助高齡及擬退休同仁瞭解退離相關權益，遴薦參加退休生涯規劃、身體保健等主題講座，以利及早規劃退休生活，並鼓勵參與志願服務，促進社會參與，開啟精彩的退休第二人生。

#### (七)職場上不法侵害防治（職場霸凌、性騷擾等）

建立友善職場觀念，檢視相關規範提供申訴管道，遇有申訴案件，積極提供申訴人相關諮詢，如法律協助、醫療或心理諮商、社會福利等資源，持續追蹤關懷該等人員工作適應、生理及心理狀態。(附件一、附件九、附件十)。

#### (八)友善職場措施

建構員工「工作友善」、「生活友善」、「性平友善」等安心措施，支持友善家庭政策實施調整彈性上下班時間，對子女未滿二歲須親自哺(集)乳同仁予以哺(集)乳時間，達到職家平衡，拓展健康生活多樣化。結合各項線上系統，簡化申請流程，落實淨零減碳。檢討辦公廳舍公共空間規劃，設置性平友善廁所、哺集乳室、加強校園安全巡邏。

## 二、生活面-支持服務

### (一)法律支持服務

- 1、提供各類法律扶助服務資源及法律問題之諮詢預約(附件三)，透過縣府聯合服務中心、法律扶助中心及各戶政事務所專業律師提供服務(附件一)。
- 2、因公涉訟輔助措施：員工依法執行職務涉訟時，依據公務人員因公涉訟輔助辦法提供必要法律上之協助。

3、辦理或薦送同仁參加公務上相關法學講座。

## (二)理財諮詢服務

1、遴薦員工參加縣府辦理之投資規劃、保險規劃、節稅建議等理財觀念講座。

2、運用「金融智慧網」(<https://moneywise.fsc.gov.tw/>)、「風險管理與保險教育推廣入口網」(<https://rm.ib.gov.tw/Pages/index.aspx>)，提供免費理財資訊、試算及財務健檢服務。

3、提供同仁各項縣府稅務及節稅等諮詢服務(附件一、附件四)。

## (三)數位學習課程

利用「E 等公務園+學習平台」相關課程，組合套裝課程提供同仁線上學習。

## (四)心靈紓壓服務

本校圖書室提供舒壓勵志、諮詢(商)輔導、理財、法律、職涯規劃、多元性別教育、家庭親子、身障照護及高齡長照等書籍，供教職員閱覽及借閱，緩解工作壓力，並提升自我成長。

## 三、健康面-照護服務

### (一)員工諮詢(商)及調適服務

1、提供員工個人諮商心理協談服務

2、利用網絡設備，推廣員工協助方案服務訊息。

### (二)健康檢查補助

針對 40 歲以上教職員工，提供每 2 年 1 次健康檢查補助費(新台幣 4,500 元)，鼓勵員工定期健康檢查，隨時掌握身心狀況。

(三)辦理或遴薦同仁參加縣府辦理的各項身、心、靈相關講座，於工作之餘增進與自己身心對話的機會。

### (四)家庭教育諮詢

家庭問題、婚姻溝通、兩性交往、自我調適、親子關係、人際關係或溝通等問題，免費諮詢專線 412-8185。

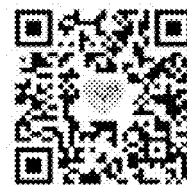
(五)整合縣府衛生局(社區心衛中心)之心理衛生健康促進專區、精神醫

療資源、心理諮商資源、心理衛生服務，提供同仁專業諮詢服務，並建置 33 鄉鎮在地化心理諮商服務。

(六)「心情溫度計」APP

提供同仁簡式健康量表迅速了解個人的心理照護需求，進而提供所需之心理衛生服務資訊。

下載 QR code：



(七)「檢測 so Easy，了解我自己」

連結縣府資源，提供簡式健康表（B S R S - 5）提供同仁自我檢測，了解自身心理健康狀況(屏東縣政府人事處網頁網頁/員工協助方案專區/服務項目/健康/簡式健康表)。

(八)鼓勵同仁參加公教運動會，以促進身體健康保健。

(九)員工福利服務

利用例假日或公餘時間，不定期舉辦員工餐敘等文康活動，培養團隊精神及鼓舞工作士氣。

#### 四、組織及管理面

(一)提供職務歷練機會

適時實施公務人員職務輪調，以增廣員工歷練、經驗並破除本位主義，協助個人職涯規劃與組織發展。

(二)強化主管職能

薦送主管人員參加縣府相關課程訓練，強化主管敏感度、同理心、衝突管理、團隊領導、組織角色定位及應發揮的功能，進而察覺及瞭解同仁差異化需求（如超時加班人員、中高齡同仁、身心障礙者、多元性別者），適時回應同仁、激發同仁，提升工作效能。

(三)關懷員培育訓練

鼓勵校內同仁擔任關懷員，以培養面對緊急事件處理應變能力及強化關懷技巧訓練，主動關懷員工或提供轉介輔導建議。

(四)提升人事人員溝通關懷能力

鼓勵本校人事人員參加縣府員工協助方案之訓練及研習，培養關懷及助人技巧，成為職場上的最佳關懷夥伴。

## 陸、建置「員工協助方案」標準作業流程

- 一、「一般個案」：同仁或透過相關人員申請諮商服務，預約諮商進行「一般個案」處理流程(附件五)。
- 二、「主管人員轉介個案」：主管人員發現個案，提出轉介個案申請，啟動主管人員轉介流程(附件六)。
- 三、「危機個案」：當發生重大意外造成員工傷亡或猝死，或因員工個人生(心)理、精神因素引發員工自傷、傷害他人或其他嚴重影響單位同仁情形，啟動危機個案處理流程(附件七)。
- 四、「非自願個案」：針對在辦公場所突發緊急或意外事故之同仁，或工作績效不佳、情緒不穩定卻不願意接受輔導之同仁，啟動非自願個案處理流程(附件八)。

## 柒、資料管理措施

- 一、資料保密：本校辦理 EAP 各項服務之所有紀錄，及求助同仁之個人資料，均應予以保密，除經當事人書面授權同意或配合法律程序外，不得對外提供。
- 二、保密的例外：
  - (一)有緊急且危及當事人本人或他人生命、自由、財產及安全之情況時。
  - (二)涉及法律責任須依法辦理或有法律規定應通報事項時(如兒童及少年福利與權益保障法、家庭暴力防治法、性騷擾防治法、性侵害犯罪防治法、優生保健法及刑法等)。
- 三、資料保存：諮詢(商)紀錄保存年限 10 年，期滿予以銷毀。
- 四、資料調閱：當事人如有調閱其個人相關資料之需求，應填寫資料調閱申請書，並由其自行負擔資料之後續使用方式與保密責任。
- 五、相關規定：個人資料保護法、心理師法及相關專業倫理規定。

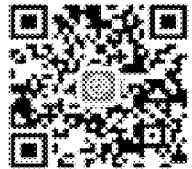
## 捌、本計畫所需經費，由相關預算科目項下支。

## 玖、其他

- 一、同仁如需於辦公時間使用本計畫各項服務，應依各類人員請假之規定，辦理請假事宜。
- 二、本計畫如有其他未盡事宜得隨時補充或修正之。

屏東縣立至正國民中學員工協助方案資源一覽表

諮詢項目	服務內容	提供服務機關（單位）及諮詢專線
心理諮詢(商)	包括壓力調適、人際關係、情緒管理、生涯各階段重大危機之因應與管理等心理諮詢(商)服務。	<p>一、屏東縣政府及本縣相關資源：</p> <p>(一)本校提供服務：</p> <ol style="list-style-type: none"> <li>1. 服務專線：08-7666394 分機 16</li> <li>2. 解憂信箱：x963816@oa2.pthg.gov.tw</li> <li>3. 屏東縣政府人事處員工協助方案專區：<a href="https://reurl.cc/Gryjgd">https://reurl.cc/Gryjgd</a></li> <li>4. 本校員工協助方案網頁：本校網站/公告資訊/員工協助方案</li> </ol> <p>(二)國立屏東大學社區諮商中心晤談、諮詢(商)服務(含線上通訊心理諮商)：依員工需求轉介專業心理諮商師提供服務，透過上開服務專線(7666394#16)、信箱(x963816@oa2.pthg.gov.tw)提出申請。</p> <p>(三)屏東縣政府衛生局及 33 鄉鎮衛生所心理諮商線上預約，可依員工需求、方便性提供可近性服務： (網址：<a href="https://forms.gle/NgMmUdaEgcnKEBqQ6">https://forms.gle/NgMmUdaEgcnKEBqQ6</a>)</p> <p>(四)啟初心理治療所心理諮詢(商)服務(含線上通訊心理諮商)：依員工多元需求轉介提供心理諮詢(商)服務，透過上開本府服務專線(7666394#16)、信箱(x963816@oa2.pthg.gov.tw)或提出申請。</p> <p>(五)屏東縣政府衛生局社區心理衛生中心：</p> <ol style="list-style-type: none"> <li>1. 聯絡電話：7370002~4 轉 135 或 235</li> <li>2. 地址：屏東縣屏東市自由路 272 號</li> <li>3. 服務時間：每週一至週五上午 8：00-12：00；下午 13：30-17：00。</li> </ol> <p>(六)24 小時自殺防治緊急諮詢專線：0963204569。</p> <p>(七)社團法人屏東縣生命線協會：1995(要救救我)或 7363999</p> <p>(八)衛福部「15-45 歲青壯世代心理健康支持方案」： (網址：<a href="https://sps.mohw.gov.tw/mhs">https://sps.mohw.gov.tw/mhs</a>)</p> <p>二、心理健康相關服務資源(心理衛生服務、心理健康服務網絡資源表)(網址：<a href="https://reurl.cc/N4qXak">https://reurl.cc/N4qXak</a>)</p> <p>三、全國性服務資源</p> <ol style="list-style-type: none"> <li>(一)衛生福利部 24 小時安心專線：1925(依舊愛我)</li> <li>(二)衛生福利部男性關懷專線：0800-013-999</li> <li>(三)中華民國自殺防治協會天使專線：0800-555911</li> <li>(四)張老師輔導專線：1980</li> <li>(五)台灣心理諮商資訊網(網址：<a href="http://www.heart.net.tw/">http://www.heart.net.tw/</a>)</li> </ol>
法律諮詢	包括買賣房屋或汽(機)車糾紛、購屋或租屋契約、民刑法解釋、民刑事訴訟法律問題諮詢服務。	<p>一、法律諮詢：屏東縣政府聯合服務中心及各戶政事務所法律扶助 (更多資訊：<a href="https://reurl.cc/8nMYEb">https://reurl.cc/8nMYEb</a>)</p> <p>二、財團法人法律扶助基金會屏東分會：7516798，限電話預約面談諮詢</p> <p>三、臺灣屏東地方法院聯合服務中心：7550611#1305</p> <p>四、屏東縣消費者服務中心：7320415#2211</p> <p>五、全國消費者服務專線：1950 (每週一至每週五上午 8：30-12；下午 13：30-17：30)</p> <p>六、法務部-法律諮詢：<a href="https://reurl.cc/e8ND0m">https://reurl.cc/e8ND0m</a></p>

諮詢項目	服務內容	提供服務機關（單位）及諮詢專線
健康諮詢	包括各類醫療及健康諮詢服務	<p>提供服務機關（單位）及諮詢專線</p> <p>一、屏東縣政府特約醫療服務機構一覽表 （網址：<a href="https://reurl.cc/qr0GvN">https://reurl.cc/qr0GvN</a>）</p> <p>二、屏東縣社區心理衛生中心-憂鬱症及自殺防治識能宣導專區 （網址：<a href="https://pse.is/76clsk">https://pse.is/76clsk</a>）</p> <p>三、屏東縣社區心理衛生中心-毒品防治專區 （網址：<a href="https://reurl.cc/E4ZNgl">https://reurl.cc/E4ZNgl</a>）</p> <p>四、屏東縣社區心理衛生中心-酒癮戒治專區 （網址：<a href="https://reurl.cc/v0gb0o">https://reurl.cc/v0gb0o</a>）</p> <p>五、戒毒成功 24 小時專線：0800-770-885（請請你、幫幫我）</p> <p>六、衛生福利部戒菸服務諮詢：0800-636-363</p> <p>七、精神疾病防治專線：08-7370123 或洽詢各鄉鎮市衛生所</p> <p>八、國家網路醫藥網 （網址：<a href="https://www.kingnet.com.tw/">https://www.kingnet.com.tw/</a>）</p>
財務諮詢	包括稅務處理、理財及保險規劃等	<p>一、屏東縣政府財稅局相關資源提供： （網址：<a href="https://www.pttb.gov.tw/tw/">https://www.pttb.gov.tw/tw/</a>）</p> <p>（一）遠距視訊服務 包含地方稅、房屋稅、地價稅、土地增值稅、使用牌照稅、財產 /所得查詢、轉帳納稅及遠距視訊服務據點。 （更多資訊：<a href="https://reurl.cc/912Ezn">https://reurl.cc/912Ezn</a>）</p> <p>（二）新住民通譯服務</p> <ol style="list-style-type: none"> <li>1. 服務語言：泰語、菲律賓語、印尼語、越南語。</li> <li>2. 服務時間：星期一至星期五，9:00~12:00、14:00~17:00</li> <li>3. 服務方式：電話翻譯及臨櫃翻譯。 （更多資訊：<a href="https://reurl.cc/kqm0QL">https://reurl.cc/kqm0QL</a>）</li> </ol> <p>（三）LINE 上屏稅</p> <ol style="list-style-type: none"> <li>1. 加入 Line 好友方式：：手機掃瞄 QR 或於官方帳號輸入「屏東縣政府財稅局」加入好友。</li> <li>2. Line 諮詢時間：上班日上午 9 時至 11 時，下午 2 時至 4 時。</li> </ol> <p>二、理財諮詢服務： 聯邦銀行財富管理：（更多資訊：<a href="https://www.yesfund.com.tw/index.html">https://www.yesfund.com.tw/index.html</a>）</p> <p>三、台灣銀行保險經紀人股份有限公司-保險諮詢 聯絡電話：07-5505577</p> 

諮詢項目	服務內容	提供服務機關（單位）及諮詢專線
社會福利諮詢	包括社會救助、老人福利、婦女福利、兒童及少年福利及身心障礙福利等	<p>屏東縣政府社會處相關資源提供(網址：<a href="https://reurl.cc/e81ZjQ">https://reurl.cc/e81ZjQ</a>)</p> <p>(一)「社福 e 點靈」：</p> <ol style="list-style-type: none"> <li>1. 「社會福利 e 點靈」資訊系統，透過引導式問答方式，幫助搜尋可能符合申辦的社會福利項目，協助同仁掌握自身權益。</li> <li>2. APP 下載：<a href="https://socmap.pthg.gov.tw/ptlw/app/download">https://socmap.pthg.gov.tw/ptlw/app/download</a></li> </ol> <p>(二)福利地圖(包含高齡銀髮、家庭親子、身心障礙、嬰幼托育、兒少照護、性騷擾被害人及社會救助等多元服務)：</p> <ol style="list-style-type: none"> <li>1. 福利地圖係將社會福利各面向的福利服務處所、照護救助的資源點，以地圖的方式呈現，讓使用者方便在網路搜尋相關資訊，詳細了解該福利類別距離住家的遠近及資源數量。</li> <li>2. 網址：<a href="https://socmap.pthg.gov.tw/socmap/xml/index">https://socmap.pthg.gov.tw/socmap/xml/index</a></li> </ol> <p>(三)社會福利總覽(提供含社會救助、老人福利、婦女福利、兒童及少年福利及身心障礙福利等相關資訊) (網址：<a href="https://reurl.cc/0q3Lkr">https://reurl.cc/0q3Lkr</a>)</p>
長照諮詢	包含居家服務、老人安養護機構安置、家庭照顧、日間照顧、輔具及無障礙環境改善、營養餐飲服務、交通接送及喘息	<p>一、屏東縣政府長期照護處 (網址：<a href="https://www.pthg.gov.tw/care/Default.aspx">https://www.pthg.gov.tw/care/Default.aspx</a>)</p> <p>(一)服務專線：08-7662900</p> <p>(二)服務時間：早上 08:00~12:00；下午 13:30~17:30</p> <p>二、衛生福利部長照專區 (網址：<a href="https://1966.gov.tw/LTC/mp-201.html">https://1966.gov.tw/LTC/mp-201.html</a>)</p> <p>三、衛生福利部長照服務專線：1966</p> <p>四、家庭照顧者關懷專線：0800-507-272</p>
高齡服務資源	提供高齡照顧、樂齡生活、健康醫療、認識失智、社福補助等資訊及內容	<p>屏東縣政府高齡友善資訊網 (網址：<a href="https://elder.pthg.gov.tw/">https://elder.pthg.gov.tw/</a>)</p>
綜合諮詢	屏東縣政府全人關懷服務，提供出生、就學、服役、就業、成家、老年安養及生命禮儀等資訊。	<p>一、屏東縣政府便民 e 櫃檯 (網址：<a href="https://www.pthg.gov.tw/e-service/">https://www.pthg.gov.tw/e-service/</a>)</p> <p>二、屏東縣政府整合申辦平台 (網址：<a href="https://onestop.pthg.gov.tw/">https://onestop.pthg.gov.tw/</a>)</p>

諮詢項目	服務內容	提供服務機關（單位）及諮詢專線
家庭(包含婚姻)諮詢	提供親職教育、婚姻教育、性別教育、倫理教育、學校家庭教育、家庭資源與管理教育等諮詢及相關托育設施及服務	<p>一、屏東縣家庭教育中心-免費諮詢專線：412-8185 (網址：<a href="https://ptc.familyedu.moe.gov.tw/">https://ptc.familyedu.moe.gov.tw/</a>)</p> <p>二、教育部家庭教育資源網 (網址：<a href="https://familyedu.moe.gov.tw/">https://familyedu.moe.gov.tw/</a>)</p> <p>三、托育福利相關資源： (一)屏東縣政府特約幼兒托育機構一覽表 (網址：<a href="https://reurl.cc/OGjmZ7">https://reurl.cc/OGjmZ7</a>) (二)本府社會處托育福利服務 (網址：<a href="https://reurl.cc/j6eY01">https://reurl.cc/j6eY01</a>) (三)衛生福利部社會及家庭署網站 (網址：<a href="https://www.sfaa.gov.tw/">https://www.sfaa.gov.tw/</a>)</p>
性別相關措施	性別需求EAP服務、性騷擾被害人服務	<p>一、性騷擾被害人協助服務資源 (網址：<a href="https://reurl.cc/pr64md">https://reurl.cc/pr64md</a>)</p> <p>二、性騷擾及跟蹤騷擾被害人一站式服務： (一)屏北區：勵馨社會福利事業基金會 (諮詢專線：7330955#31) (二)屏南區：社團法人屏東縣家庭支持協會 (諮詢專線：7512243)</p> <p>二、屏東縣政府人事處員工協助方案專區-服務專區-性別需求 (網址：<a href="https://reurl.cc/GaYL3p">https://reurl.cc/GaYL3p</a>)</p>
職場霸凌申訴	提供員工免受霸凌犯	<p>一、本校員工職場霸凌防治申訴管道：本校各處室主管及人事室 (一)人事室（對象：公教人員、約聘僱人員） 1. 申訴專線：08-7666394 #16 2. 電子信箱：x963816@oa2.pthg.gov.tw。 (二)總務處（對象：工友、約用人員） 1. 申訴專線：08-7666394 #9、14</p> <p>二、職場霸凌案件通報平臺（置於行政院人事行政總處官網下方連結） (一)人事總處於全球資訊網首頁建置職場霸凌案件通報平臺，以保密方式轉請權責機關處理，並由人事總處追蹤列管通報案件後續辦理情形。 (二)公務機關員工至平臺通報案件時，為期勿枉勿縱，請確實填列聯絡方式及具體事由等相關資訊，避免無法轉交權責機關處理，並利後續追蹤列管。 (三)職場霸凌案件通報平臺網址：<a href="https://gov.tw/s4s">https://gov.tw/s4s</a> 或人事總處全球資訊網首頁/常用捷徑/職場霸凌案件通報</p> <p>三、屏東縣政府職場霸凌專區：<a href="https://pse.is/76cm5k">https://pse.is/76cm5k</a></p>

## 屏東縣立至正國民中學員工協助方案諮詢(商)服務申請表

案號

填表日期： 年 月 日

個人基本資料			
姓名	性別	服務單位	聯絡方式
	<input type="checkbox"/> 男 <input type="checkbox"/> 女		手機：
			分機：

※ 填妥完善後，請寄至：[x963816@oa2.pthg.gov.tw](mailto:x963816@oa2.pthg.gov.tw) 或逕送人事室。

## 屏東縣立至正國民中學員工法律諮詢申請表

案號

填表日期： 年 月 日

申請人基本資料				
姓名	性別	服務單位	聯絡方式	諮詢時間
	<input type="checkbox"/> 男 <input type="checkbox"/> 女		手機： <input type="checkbox"/> 本府聯合服務中心 週一上午 9：00－11：30 週三晚上 7：00－9：00 <input type="checkbox"/> 本府法律扶助中心 週五下午 2：00－5：00	
			分機： <input type="checkbox"/> 各戶政事務所 週六上午 9：00－12：00 <input type="checkbox"/> 屏東戶政事務所 <input type="checkbox"/> 里港戶政事務所 <input type="checkbox"/> 內埔戶政事務所 <input type="checkbox"/> 潮州戶政事務所 <input type="checkbox"/> 萬丹戶政事務所 <input type="checkbox"/> 東港戶政事務所 <input type="checkbox"/> 枋寮戶政事務所 <input type="checkbox"/> 恆春戶政事務所	

※ 填妥完善後，請寄至：[x963816@oa2.pthg.gov.tw](mailto:x963816@oa2.pthg.gov.tw) 或逕送人事室。

## 屏東縣立至正國民中學員工理財諮詢申請表

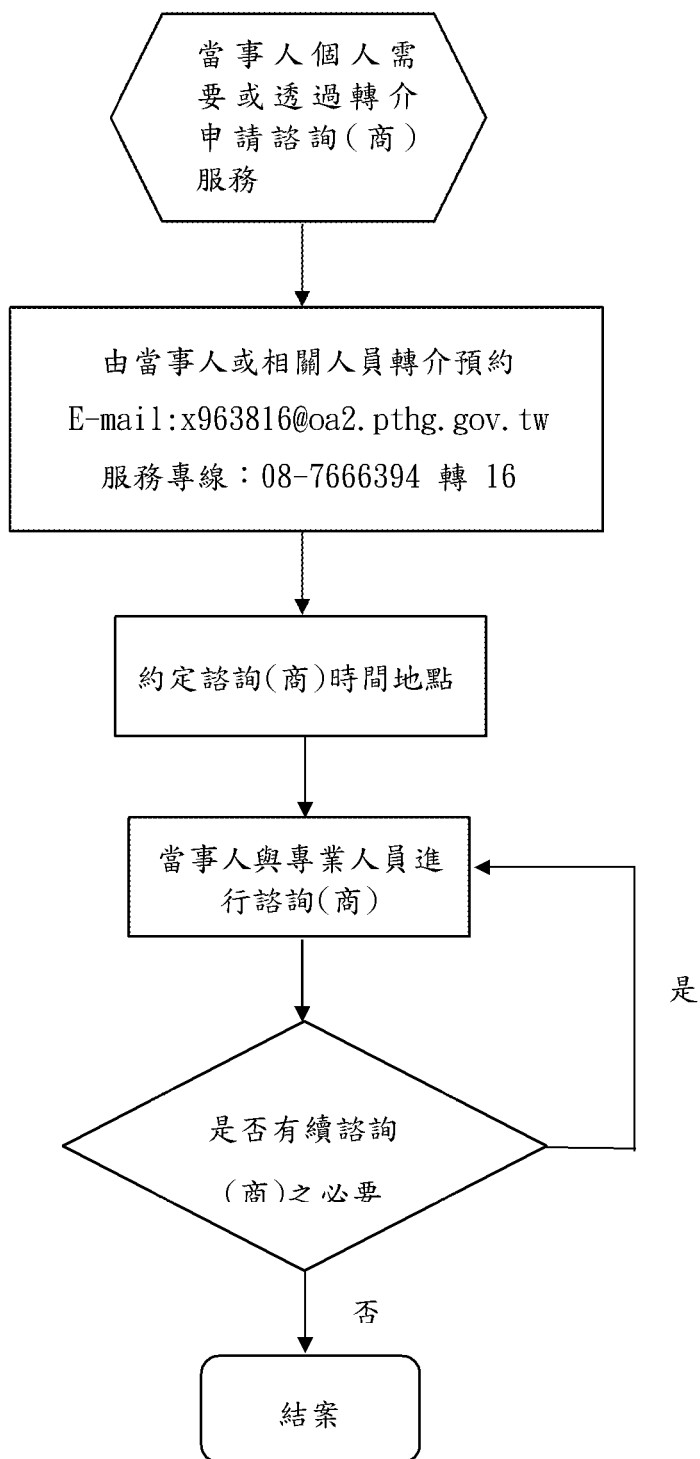
案號

填表日期： 年 月 日

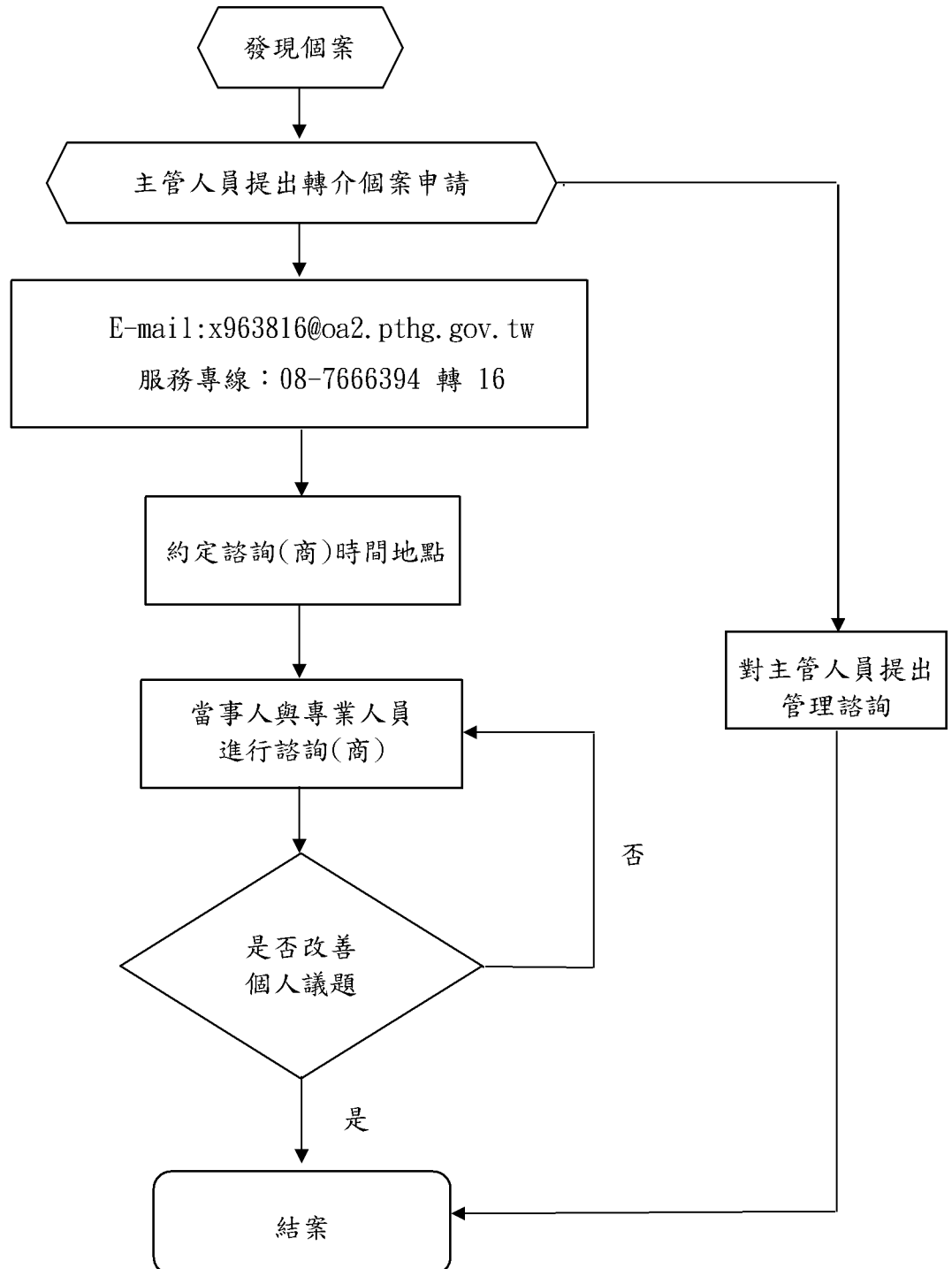
申請人基本資料				
姓名	性別	服務單位	聯絡方式	諮詢時間
	<input type="checkbox"/> 男 <input type="checkbox"/> 女		手機： <hr/> 分機：	屏東縣政府財稅局 <input type="checkbox"/> 星期一 <input type="checkbox"/> 星期二 <input type="checkbox"/> 星期三 <input type="checkbox"/> 星期四 <input type="checkbox"/> 星期五

※ 填妥完善後，請寄至：[x963816@oa2.pthg.gov.tw](mailto:x963816@oa2.pthg.gov.tw) 或逕送人事室。

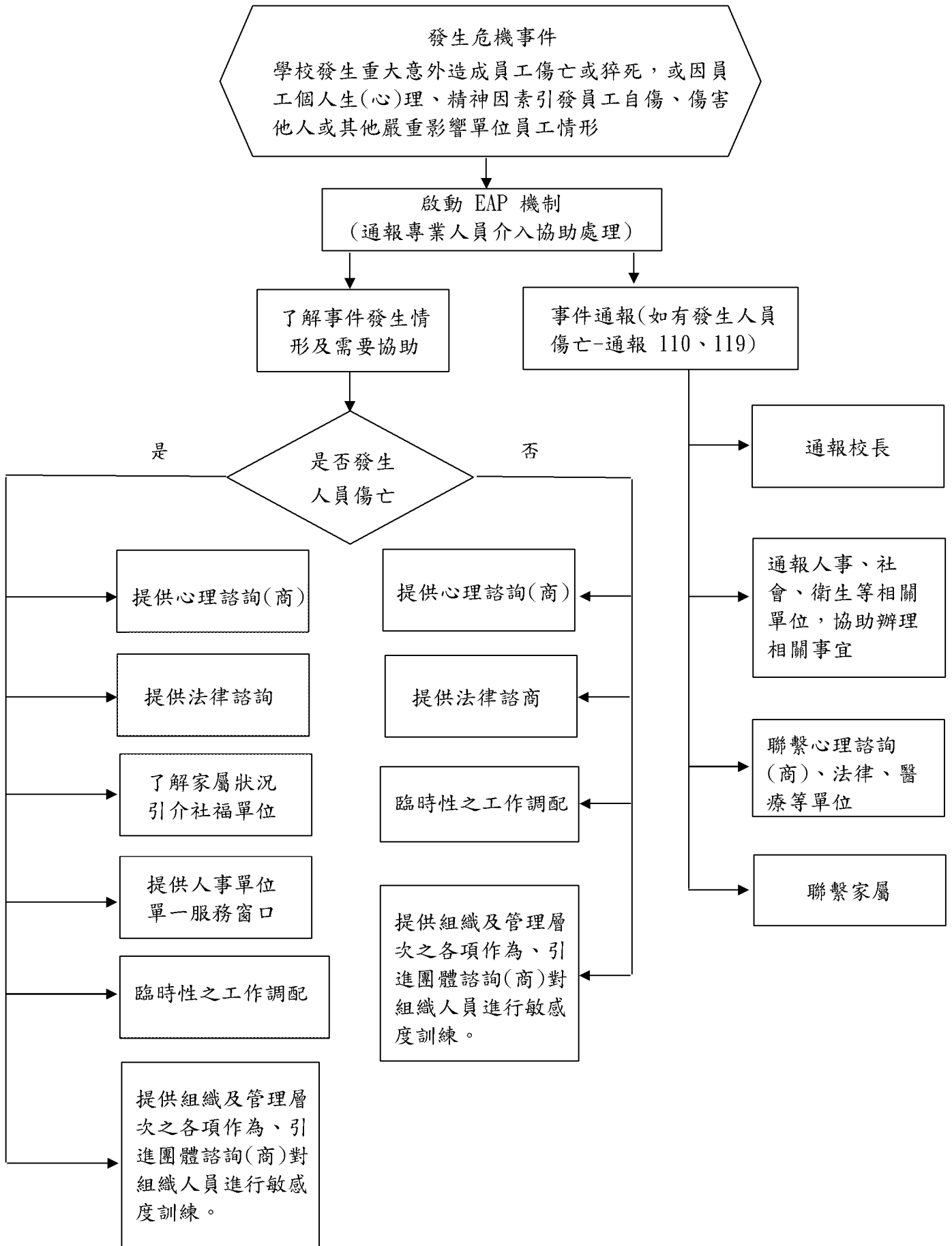
# 屏東縣立至正國民中學「一般個案」處理流程



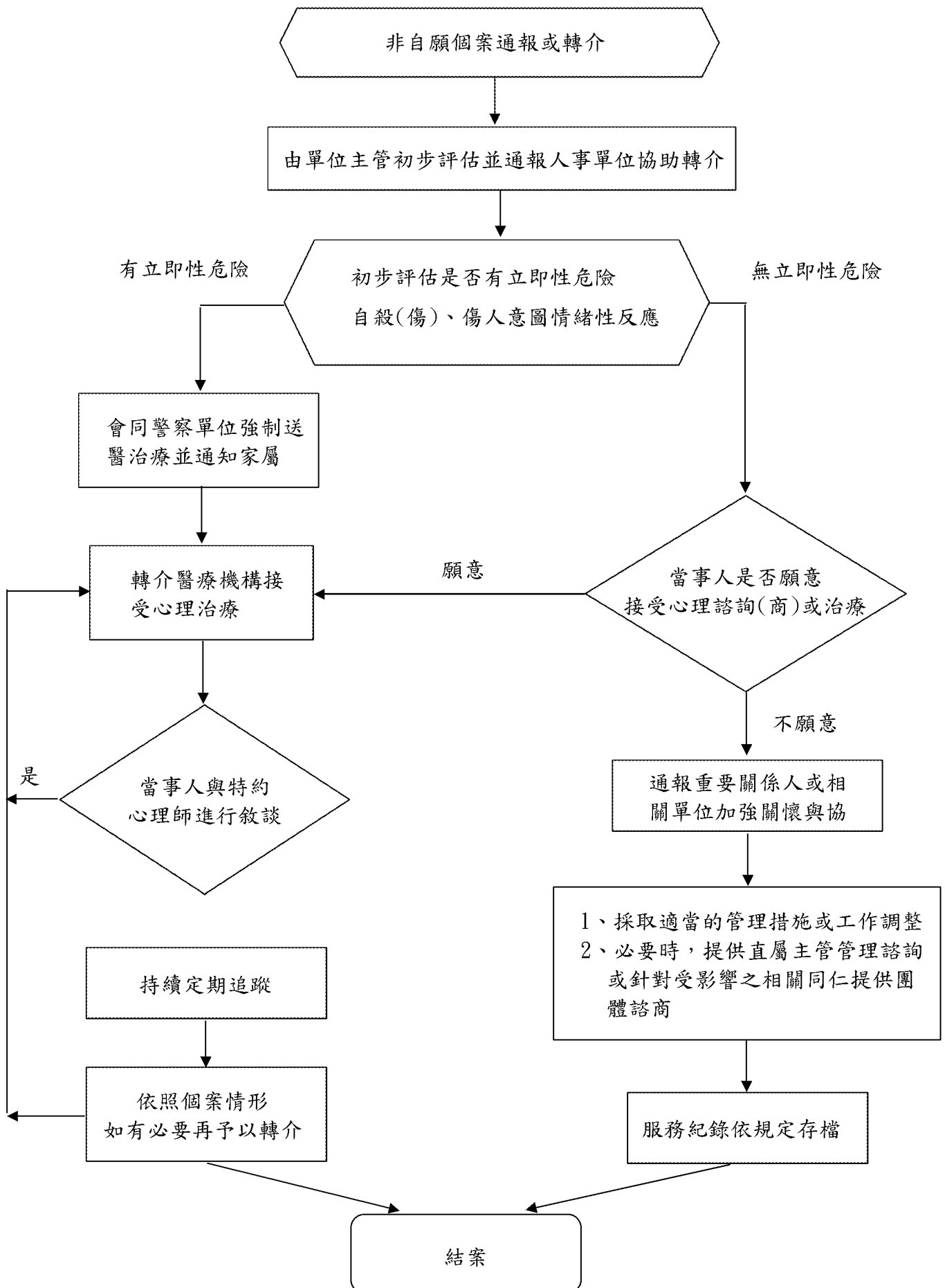
# 屏東縣立至正國民中學「主管人員轉介」處理流程



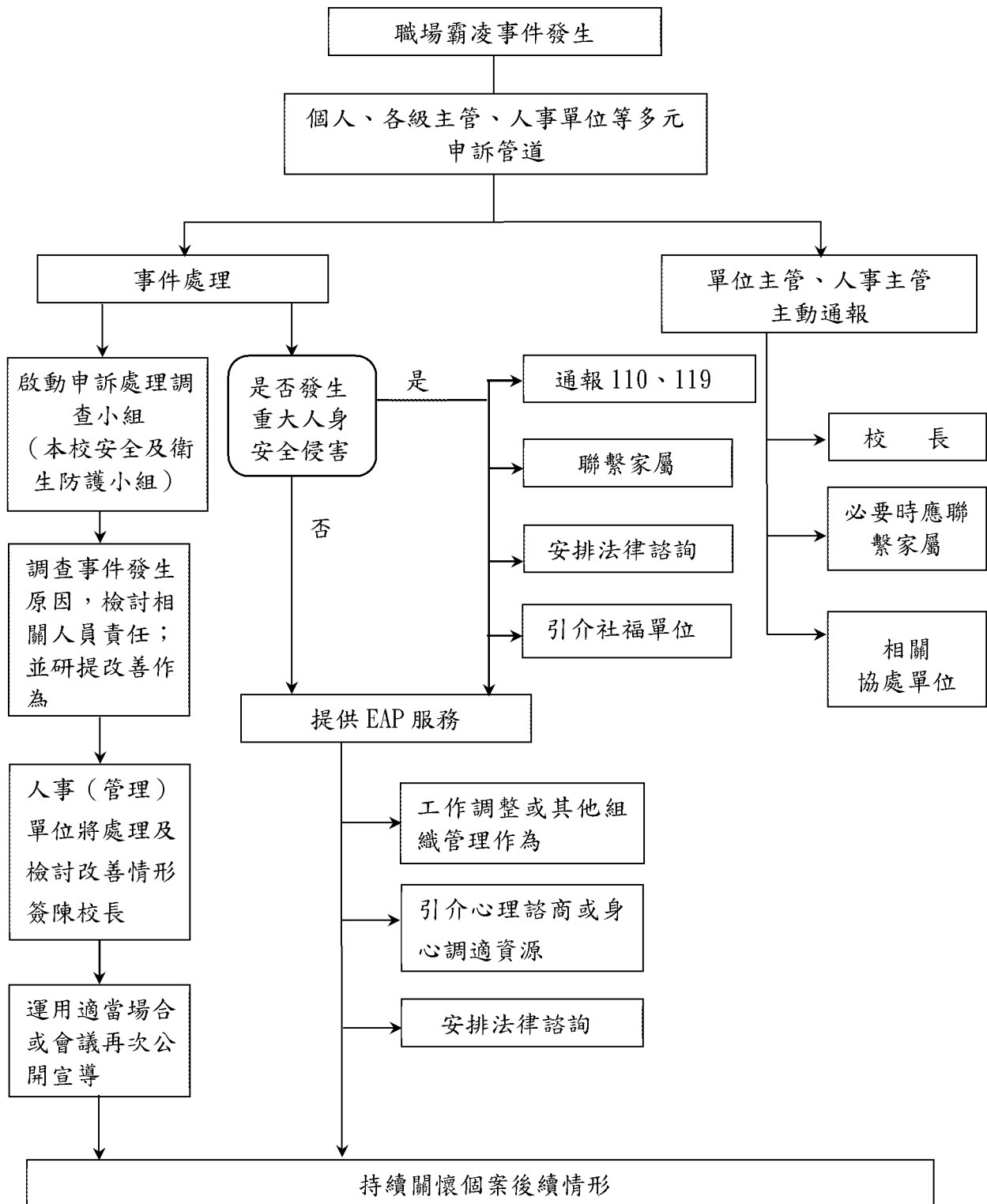
### 屏東縣立至正國民中學「危機個案」協助處理流程



### 屏東縣立至正國民中學「非自願個案」協助處理流程



### 屏東縣立至正國民中學職場霸凌處理標準作業流程



## 屏東縣立至正國民中學性騷擾事件申訴調查處理流程

